

**UCHWAŁA NR II/10/2014  
RADY GMINY NOWY TARG**

z dnia 18 grudnia 2014 r.

**w sprawie zaopiniowania projektu uchwały Sejmiku Województwa Małopolskiego w sprawie wyznaczenia  
aglomeracji Nowy Targ - Trute.**

Na podstawie art. 18 ust. 2 pkt 15 ustawy z dnia 8 marca 1990 r. o samorządzie gminnym (tekst jednolity z 2013r. poz. 594 z późn. zm.) oraz art. 43 ust. 2b ustawy z dnia 18 lipca 2001 r. - Prawo wodne (tekst jednolity Dz. U. z 2012 roku poz. 145 z późn. zm.) Rada Gminy Nowy Targ **uchwała** co następuje:

**§ 1.**

Opiniuje się pozytywnie projekt planu aglomeracji Nowy Targ - Trute określony projektem uchwały Sejmiku Województwa Małopolskiego w sprawie wyznaczenia aglomeracji Nowy Targ - Trute, stanowiącej załącznik do niniejszej uchwały.

**§ 2.**

Wykonanie Uchwały powierza się Wójtowi Gminy Nowy Targ.

**§ 3.**

Uchwała wchodzi w życie z dniem podjęcia.

Przewodniczący Rady Gminy

**mgr Wiesław Parzygnat**

**UCHWAŁA Nr .....**  
**SEJMIKU WOJEWÓDZTWA MAŁOPOLSKIEGO**  
**z dnia ..... 2014 r.**

**w sprawie wyznaczenia aglomeracji Nowy Targ - Trute.**

Na podstawie art. 18 pkt 20 oraz art. 89 ust. 1 ustawy z dnia 5 czerwca 1998 r. o samorządzie województwa (tekst jednolity Dz. U. z 2013 r. poz. 596 z późn. zm.) oraz art. 43 ust. 2a i 2b ustawy z dnia 18 lipca 2001 r. - Prawo wodne (tekst jednolity Dz. U. z 2012 r., poz. 145 z późn. zm.), Sejmik Województwa Małopolskiego uchwala, co następuje:

**§ 1.**

1. Wyznacza się aglomerację Nowy Targ – Trute (powiat nowotarski) o równoważnej liczbie mieszkańców 3453 z oczyszczalnią ścieków w miejscowości Trute.
2. Aglomeracja obejmuje następujące miejscowości na terenie gminy Nowy Targ: Trute, Lasek, Morawczyna, Pyzówka, Klikuszowa.

**§ 2.**

Obszar i granice aglomeracji o której mowa w § 1, są oznaczone na mapie w skali 1 : 25 000, z wyłączeniem cieków i zbiorników wodnych, stanowiącej załącznik do uchwały.

**§ 3.**

Traci moc uchwała Nr XXXIV/530/09 Sejmiku Województwa Małopolskiego z dnia 3 lipca 2009 r. w sprawie wyznaczenia aglomeracji Nowy Targ – Trute (Dz. Urz. Woj. Małop. z 2009 r. Nr 460, poz. 3402).

**§ 4.**

Wykonanie uchwały powierza się Zarządowi Województwa Małopolskiego.

**§ 5.**

Uchwała wchodzi w życie po upływie 14 dni od dnia ogłoszenia w Dzienniku Urzędowym Województwa Małopolskiego.

**Uzasadnienie do uchwały nr .....**  
**Sejmiku Województwa Małopolskiego**  
**z dnia ..... 2014 r.**

**w sprawie wyznaczenia aglomeracji Nowy Targ - Trute.**

Ustawa z dnia 18 lipca 2001 r. Prawo wodne (tekst jednolity Dz. U. z 2012 roku poz. 145 z późn. zm.) w art. 43 ust. 2a nałożyła na sejmik województwa obowiązek wyznaczenia aglomeracji o równoważnej liczbie mieszkańców powyżej 2000, które winny być wyposażone w systemy kanalizacji zbiorczej dla ścieków komunalnych, zakończone oczyszczalniami ścieków albo końcowym punktem zrzutu tych ścieków.

Sejmik województwa wyznacza granice i obszar aglomeracji w drodze uchwały, po uzgodnieniu z właściwym dyrektorem regionalnego zarządu gospodarki wodnej, a w zakresie obszarów objętych przynajmniej jedną formą ochrony przyrody z właściwym regionalnym dyrektorem ochrony środowiska oraz po zasięgnięciu opinii zainteresowanych gmin. Aglomeracja oznacza teren, na którym zaludnienie lub działalność gospodarcza są wystarczająco skoncentrowane, aby ścieki komunalne były zbierane i przekazywane do oczyszczalni ścieków komunalnych albo do końcowego punktu zrzutu tych ścieków.

W celu realizacji zadań Rzeczypospolitej Polskiej w zakresie wyposażenia aglomeracji w system kanalizacji zbiorczej i oczyszczalnie ścieków komunalnych, wynikających z Traktatu Akcesyjnego Polski do Unii Europejskiej, w części dotyczącej dyrektywy 91/271/EWG w sprawie oczyszczania ścieków komunalnych, został sporządzony przez Ministra Środowiska, zgodnie z ustawą Prawo wodne, „Krajowy Program Oczyszczania Ścieków Komunalnych”, dotyczący planów inwestycyjnych w dziedzinie gospodarki wodno-ściekowej. Program ten został zatwierdzony przez Radę Ministrów w dniu 16 grudnia 2003 r. i zawiera wykaz aglomeracji oraz niezbędnych przedsięwzięć w zakresie budowy, rozbudowy i/lub modernizacji zbiorczych sieci kanalizacyjnych. Natomiast zaktualizowany Krajowy Program Oczyszczania Ścieków Komunalnych został zatwierdzony przez Radę Ministrów w dniu 1 lutego 2011 r.

Zasady i sposób wyznaczenia aglomeracji zostały określone w rozporządzeniu Ministra Środowiska z dnia 22 lipca 2014 r. w sprawie sposobu wyznaczania obszaru i granic aglomeracji (Dz. U. z 2014 roku, poz. 995).

Sejmik Województwa Małopolskiego Uchwałą Nr XXXIV/530/09 z dnia 3 lipca 2009 r. (Dz. Urz. Woj. Małop. z 2009 r. Nr 460, poz. 3402) wyznaczył aglomerację Nowy Targ - Trute o równoważnej liczbie mieszkańców 6047 z oczyszczalnią ścieków w miejscowości Trute.

Wójt Gminy Nowy Targ pismem z dnia 1 lipca 2014 r., znak: GPI.604.37.2014, uzupełnionym pismem z dnia 15 września 2014 r. zawnioskował o zmianę aglomeracji Nowy Targ - Trute.

Wójt Gminy Nowy Targ przedstawił „Propozycję planu aglomeracji Nowy Targ – Trute”, która została sporządzona na podstawie miejscowych planów zagospodarowania przestrzennego, studium uwarunkowań i kierunków zagospodarowania przestrzennego gminy Nowy Targ oraz wieloletniego planu rozwoju i modernizacji urządzeń kanalizacyjnych dla Gminy Nowy Targ.

Mając na uwadze realizację postanowień Krajowego Programu Oczyszczania Ścieków Komunalnych oraz osiągnięcie wskaźnika koncentracji na minimalnym poziomie 120 osób nowo podłączonych na 1 km sieci kanalizacyjnej, dokonano weryfikacji przyjętych pierwotnie rozwiązań zarówno w kontekście przedmiotowego rozporządzenia, jak i obowiązujących wytycznych umożliwiających finansowanie zadań w ramach KPOŚK.

Zmiana granic istniejącej aglomeracji dotyczy rezygnacji z części budowy systemów kanalizacyjnych na terenie gminy Nowy Targ w miejscowości Obidowa.

Z przeprowadzonych analiz wynika, iż dla skanalizowania miejscowości Obidowa konieczne byłoby wybudowanie 11,96 km sieci kanalizacyjnej dla podłączenia 795 mieszkańców i 40 turystów. Wskaźnik długości sieci dla obszaru wyłączanego z aglomeracji wynosi 70 osób na 1 km sieci planowanej do budowy.

Jak wynika z powyższych danych nie ma zachowanego wymaganego wskaźnika długości sieci, który musi wynosić 120 osób na 1 km sieci planowanej do budowy oraz 90 osób na obszarach o przynajmniej jednoprocentowym średnim spadku w kierunku oczyszczalni ścieków, stref ochronnych ujęć wody, obszarów ochronnych zbiorników wód śródlądowych oraz objętych przynajmniej jedną formą ochrony przyrody.

Tereny wykreślane z aglomeracji będą obsługiwane przez indywidualne systemy odprowadzania ścieków, czyli przydomowe oczyszczalnie ścieków oraz szczelne zbiorniki wybieralne z wywozem nieczystości na najbliższą oczyszczalnię ścieków.

W celu rozwiązania problemu gospodarki ściekowej na terenie poza aglomeracją wybudowano 5 przydomowych oczyszczalni z których korzysta 26 mieszkańców, natomiast co roku ma powstać od 2 do 3 nowych oczyszczalni finansowanych ze środków własnych mieszkańców i możliwych do pozyskania środków z MRPO i PROW.

Warunki gruntowo – wodne są dopuszczalne dla realizacji przydomowych oczyszczalni ścieków.

Ponadto na terenie Gminy Nowy Targ przeprowadzane są kontrole przez pracowników Urzędu Gminy ze szczególnym uwzględnieniem kontroli opróżniania zbiorników wybieralnych. Kontrole są przeprowadzane zgodnie z ustalonym harmonogramem (kilka razy w roku) lub doraźnie w przypadku zgłoszenia nieprawidłowości.

Obecnie w aglomeracji Nowy Targ - Trute znajdują się 32,89 km sieci kanalizacyjnej obsługującej 2481 mieszkańców z miejscowości: Klikuszowa, Lasek i części miejscowości Trute.

Ścieki wprowadzane do kanalizacji sanitarnej, odprowadzane są na mechaniczno – biologiczną oczyszczalnię ścieków w miejscowości Trute o przepustowości 450 m<sup>3</sup>/dobę.

Na terenie aglomeracji Nowy Targ - Trute do sieci kanalizacyjnej nie przewiduje się odprowadzania ścieków przemysłowych.

Na terenie aglomeracji Nowy Targ - Trute planuje się budowę 19,93 km sieci kanalizacyjnej dla podłączenia 972 mieszkańców z miejscowości Trute - część, Morawczyna i Pyzówka, na którą środki są już zagwarantowane z WFOŚiGW, PROW i środki własne Gminy w kwocie ok. 6,5 mln zł.

Na budowę oczyszczalni ścieków wraz z budową I etapu sieci kanalizacyjnej obejmującej miejscowości Lasek, część miejscowości Trute i część miejscowości Klikuszowa, wydano ok. 15,04 mln zł. źródłem finansowania były środki MRPO, WFOŚiGW i środki własne gminy.

Równoważna liczba mieszkańców aglomeracji Nowy Targ - Trute ustalona została w oparciu o liczbę rzeczywistych mieszkańców korzystających z sieci kanalizacyjnej - 2481 osób i przewidzianych do włączenia (środki zagwarantowane) – 972 osób, łącznie wyniesie 3453 RLM.

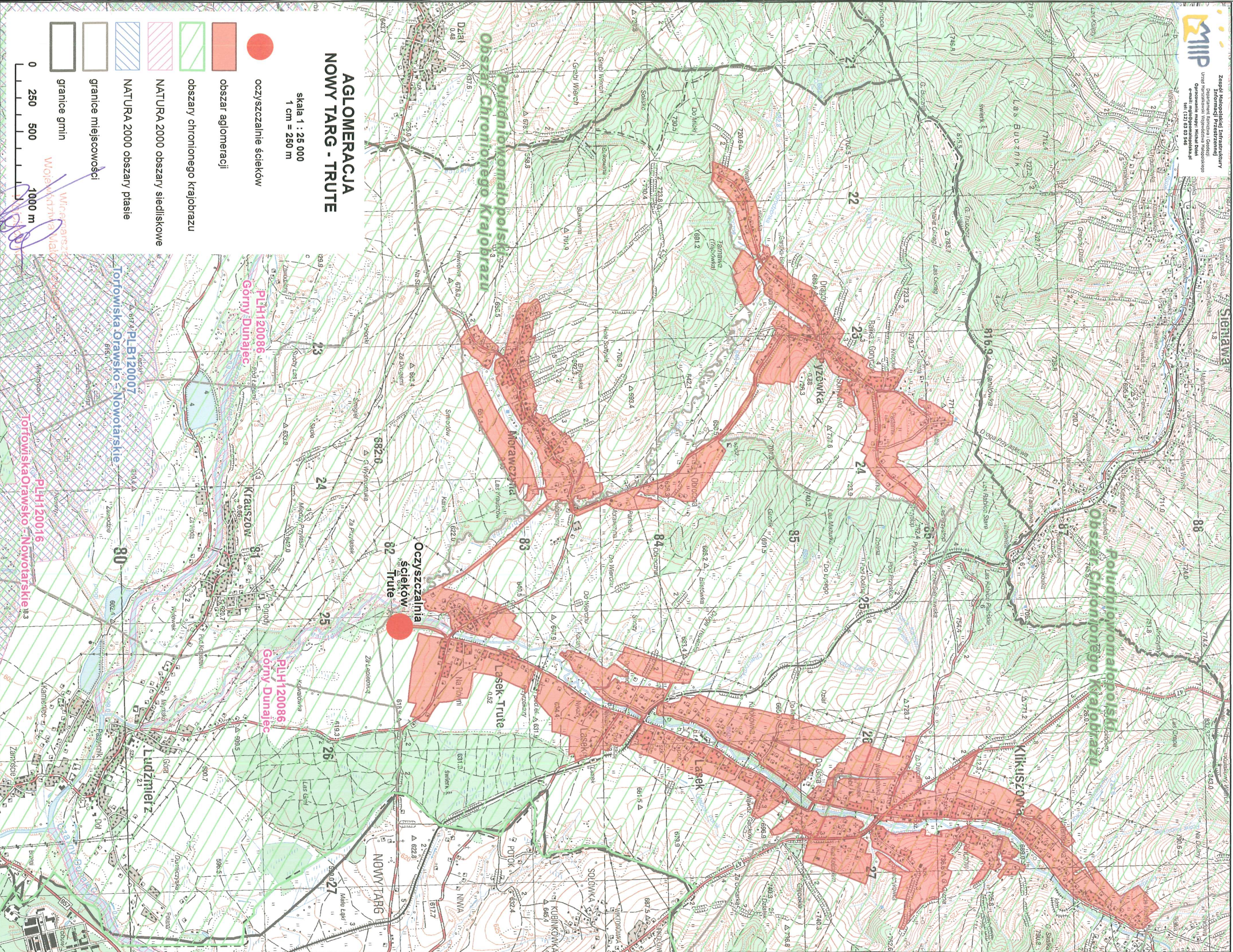
Na terenie aglomeracji Nowy Targ - Trute znajduje się Południowomałopolski Obszar Chronionego Krajobrazu (Uchwała Nr XVIII/299/12 Sejmiku Województwa Małopolskiego z dnia 27 lutego 2012 r., zmieniona Uchwałą Nr XXXIV/578/13 Sejmiku Województwa Małopolskiego z dnia 25 marca 2013 roku). W południowej części aglomeracja graniczy z Obszarem Natura 2000 – Górny Dunajec, PLH 120086.

Wobec powyższego należy uznać za uzasadnione uchylene Uchwały Nr XXXIV/530/09 Sejmiku Województwa Małopolskiego z dnia 3 lipca 2009 r. w sprawie wyznaczenia aglomeracji Nowy Targ - Trute (Dz. Urz. Woj. Małop. z 2009 r. Nr 460, poz. 3402) i wyznaczenie nowej aglomeracji Nowy Targ - Trute według propozycji Wójta Gminy Nowy Targ.

Uwzględniając wymogi rozporządzenia Ministra Środowiska z dnia 22 lipca 2014 r. w sprawie sposobu wyznaczania i zmian aglomeracji (Dz. U. z 2014 roku poz. 995) wyznaczono aglomerację Nowy Targ – Trute.

Uporządkowanie gospodarki ściekowej na terenie aglomeracji będzie miało wpływ na poprawę standardów życia mieszkańców oraz stanu środowiska na terenie aglomeracji.

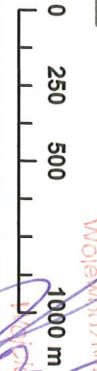
Wicemarszałek  
Województwa Małopolskiego  
Wojciech Kozak



**AGLOMERACJA  
 NOWY TARG - TRUTNE**

skala 1 : 25 000  
 1 cm = 250 m

- oczyszczalnia ścieków
- obszar aglomeracji
- obszary chronionego krajobrazu
- NATURA 2000 obszary siedliskowe
- NATURA 2000 obszary plaszczyste
- granice miejscowości
- granice gmin



Wzręczanie  
 Województwa Małopolskiego

Załącznik  
 Do uchwały Sejmiku Województwa Małopolskiego w sprawie wyznaczenia aglomeracji Nowy Targ - Trutne