

**UCHWAŁA NR II/9/2014  
RADY GMINY NOWY TARG**

z dnia 18 grudnia 2014 r.

**w sprawie zaopiniowania projektu uchwały Sejmiku Województwa Małopolskiego w sprawie wyznaczenia  
aglomeracji Nowy Targ - Krempachy.**

Na podstawie art. 18 ust. 2 pkt 15 ustawy z dnia 8 marca 1990 r. o samorządzie gminnym (tekst jednolity z 2013r. poz. 594 z późn. zm.) oraz art. 43 ust. 2b ustawy z dnia 18 lipca 2001 r. - Prawo wodne (tekst jednolity Dz. U. z 2012 roku poz. 145 z późn. zm.) Rada Gminy Nowy Targ **uchwała** co następuje:

**§ 1.**

Opiniuje się pozytywnie projekt planu aglomeracji Nowy Targ - Krempachy określony projektem uchwały Sejmiku Województwa Małopolskiego w sprawie wyznaczenia aglomeracji Nowy Targ - Krempachy, stanowiącej załącznik do niniejszej uchwały.

**§ 2.**

Wykonanie Uchwały powierza się Wójtowi Gminy Nowy Targ.

**§ 3.**

Uchwała wchodzi w życie z dniem podjęcia.

Przewodniczący Rady Gminy

**mgr Wiesław Parzygnat**

**UCHWAŁA Nr .....**  
**SEJMIKU WOJEWÓDZTWA MAŁOPOLSKIEGO**  
**z dnia ..... 2014 r.**

**w sprawie wyznaczenia aglomeracji Nowy Targ - Krempachy.**

Na podstawie art. 18 pkt 20 oraz art. 89 ust. 1 ustawy z dnia 5 czerwca 1998 r. o samorządzie województwa (tekst jednolity Dz. U. z 2013 r. poz. 596 z późn. zm.) oraz art. 43 ust. 2a i 2b ustawy z dnia 18 lipca 2001 r. - Prawo wodne (tekst jednolity Dz. U. z 2012 r., poz. 145 z późn. zm.), Sejmik Województwa Małopolskiego uchwala, co następuje:

**§ 1.**

1. Wyznacza się aglomerację Nowy Targ – Krempachy (powiat nowotarski) o równoważnej liczbie mieszkańców 2660 z oczyszczalnią ścieków w miejscowości Krempachy.
2. Aglomeracja obejmuje następujące miejscowości na terenie gminy Nowy Targ: Krempachy - część i Nowa Biała.

**§ 2.**

Obszar i granice aglomeracji o której mowa w § 1, są oznaczone na mapie w skali 1 : 25 000, z wyłączeniem cieków i zbiorników wodnych, stanowiącej załącznik do uchwały.

**§ 3.**

Traci moc uchwała Nr XXXIV/529/09 Sejmiku Województwa Małopolskiego z dnia 3 lipca 2009 r. w sprawie wyznaczenia aglomeracji Nowy Targ – Krempachy (Dz. Urz. Woj. Małop. z 2009 r. Nr 460, poz. 3401).

**§ 4.**

Wykonanie uchwały powierza się Zarządowi Województwa Małopolskiego.

**§ 5.**

Uchwała wchodzi w życie po upływie 14 dni od dnia ogłoszenia w Dzienniku Urzędowym Województwa Małopolskiego.

**Uzasadnienie do uchwały nr .....**  
**Sejmiku Województwa Małopolskiego**  
**z dnia ..... 2014 r.**

**w sprawie wyznaczenia aglomeracji Nowy Targ - Krempachy.**

Ustawa z dnia 18 lipca 2001 r. Prawo wodne (tekst jednolity Dz. U. z 2012 roku poz. 145 z późn. zm.) w art. 43 ust. 2a nałożyła na sejmik województwa obowiązek wyznaczenia aglomeracji o równoważnej liczbie mieszkańców powyżej 2000, które winny być wyposażone w systemy kanalizacji zbiorczej dla ścieków komunalnych, zakończone oczyszczalniami ścieków albo końcowym punktem zrzutu tych ścieków.

Sejmik województwa wyznacza granice i obszar aglomeracji w drodze uchwały, po uzgodnieniu z właściwym dyrektorem regionalnego zarządu gospodarki wodnej, a w zakresie obszarów objętych przynajmniej jedną formą ochrony przyrody z właściwym regionalnym dyrektorem ochrony środowiska oraz po zasięgnięciu opinii zainteresowanych gmin. Aglomeracja oznacza teren, na którym zaludnienie lub działalność gospodarcza są wystarczająco skoncentrowane, aby ścieki komunalne były zbierane i przekazywane do oczyszczalni ścieków komunalnych albo do końcowego punktu zrzutu tych ścieków.

W celu realizacji zadań Rzeczypospolitej Polskiej w zakresie wyposażenia aglomeracji w system kanalizacji zbiorczej i oczyszczalnie ścieków komunalnych, wynikających z Traktatu Akcesyjnego Polski do Unii Europejskiej, w części dotyczącej dyrektywy 91/271/EWG w sprawie oczyszczania ścieków komunalnych, został sporządzony przez Ministra Środowiska, zgodnie z ustawą Prawo wodne, „Krajowy Program Oczyszczania Ścieków Komunalnych”, dotyczący planów inwestycyjnych w dziedzinie gospodarki wodno-ściekowej. Program ten został zatwierdzony przez Radę Ministrów w dniu 16 grudnia 2003 r. i zawiera wykaz aglomeracji oraz niezbędnych przedsięwzięć w zakresie budowy, rozbudowy i/lub modernizacji zbiorczych sieci kanalizacyjnych. Natomiast zaktualizowany Krajowy Program Oczyszczania Ścieków Komunalnych został zatwierdzony przez Radę Ministrów w dniu 1 lutego 2011 r.

Zasady i sposób wyznaczenia aglomeracji zostały określone w rozporządzeniu Ministra Środowiska z dnia 22 lipca 2014 r. w sprawie sposobu wyznaczania obszaru i granic aglomeracji (Dz. U. z 2014 roku, poz. 995).

Sejmik Województwa Małopolskiego Uchwałą Nr XXXIV/529/09 z dnia 3 lipca 2009 r. (Dz. Urz. Woj. Małop. z 2009 r. Nr 460, poz. 3401) wyznaczył aglomerację Nowy Targ - Krempachy o równoważnej liczbie mieszkańców 2922 z oczyszczalnią ścieków w miejscowości Krempachy.

Wójt Gminy Nowy Targ pismem z dnia 1 lipca 2014 r., znak: GPI.604.38.2014, uzupełnionym pismem z dnia 15 września 2014 r., zawnioskował o zmianę aglomeracji Nowy Targ - Krempachy.

Wójt Gminy Nowy Targ przedstawił „Propozycję planu aglomeracji Nowy Targ – Krempachy”, która została sporządzona na podstawie miejscowych planów zagospodarowania przestrzennego, studium uwarunkowań i kierunków zagospodarowania przestrzennego gminy Nowy Targ oraz wieloletniego planu rozwoju i modernizacji urządzeń kanalizacyjnych dla Gminy Nowy Targ. Mając

na uwadze realizację postanowień Krajowego Programu Oczyszczania Ścieków Komunalnych oraz osiągnięcie wskaźnika koncentracji na minimalnym poziomie 120 osób nowo podłączonych na 1 km sieci kanalizacyjnej, dokonano weryfikacji przyjętych pierwotnie rozwiązań zarówno w kontekście przedmiotowego rozporządzenia, jak i obowiązujących wytycznych umożliwiających finansowanie zadań w ramach KPOŚK.

Zmiana granic istniejącej aglomeracji dotyczy wyłączenia z aglomeracji obszaru niezabudowanego w części miejscowości Krempachy oraz aktualizacji równoważnej dla aglomeracji liczby mieszkańców

Obecnie w aglomeracji Nowy Targ – Krempachy nie ma wybudowanej sieci kanalizacyjnej, planuje się budowę 24,0 km sieci kanalizacyjnej dla podłączenia 2600 mieszkańców i 60 turystów, wskaźnik długości sieci wynosi 111 osób na 1 km sieci planowanej do budowy.

Powstające ścieki do kanalizacji sanitarnej, odprowadzane będą na planowaną do budowy mechaniczno – biologiczną oczyszczalnię ścieków w miejscowości Krempachy o przepustowości 500 m<sup>3</sup>/dobę.

Na terenie aglomeracji Nowy Targ - Krempachy do planowanej sieci kanalizacyjnej nie przewiduje się odprowadzania ścieków przemysłowych.

Równoważna liczba mieszkańców aglomeracji Nowy Targ - Krempachy ustalona została w oparciu o liczbę rzeczywistych mieszkańców planowanych do podłączenia do sieci kanalizacyjnej - 2600 osób i 60 turystów, łącznie wyniesie 2660 RLM.

Na terenie aglomeracji Nowy Targ - Krempachy znajduje się Południowomałopolski Obszar Chronionego Krajobrazu (Uchwała Nr XVIII/299/12 Sejmiku Województwa Małopolskiego z dnia 27 lutego 2012 r., zmieniona Uchwałą Nr XXXIV/578/13 Sejmiku Województwa Małopolskiego z dnia 25 marca 2013 roku). Aglomeracja graniczy również z Obszarem Natura 2000 – Dolina Białki, PLH 120024.

Jak wynika z powyższych danych jest zachowany wymagany wskaźnik długości sieci, który musi wynosić 120 osób na 1 km sieci planowanej do budowy oraz 90 osób na obszarach o przynajmniej jedynoprocentowym średnim spadku w kierunku oczyszczalni ścieków, stref ochronnych ujęć wody, obszarów ochronnych zbiorników wód śródlądowych oraz objętych przynajmniej jedną formą ochrony przyrody.

Wobec powyższego należy uznać za uzasadnione uchylene Uchwały Nr XXXIV/529/09 Sejmiku Województwa Małopolskiego z dnia 3 lipca 2009 r. w sprawie wyznaczenia aglomeracji Nowy Targ - Krempachy (Dz. Urz. Woj. Małop. z 2009 r. Nr 460, poz. 3401) i wyznaczenie nowej aglomeracji Nowy Targ - Krempachy według propozycji Wójta Gminy Nowy Targ.

Uwzględniając wymogi rozporządzenia Ministra Środowiska z dnia 22 lipca 2014 r. w sprawie sposobu wyznaczania i zmian aglomeracji (Dz. U. z 2014 roku, poz. 995) wyznaczono aglomerację Nowy Targ – Krempachy.

Uporządkowanie gospodarki ściekowej na terenie aglomeracji będzie miało wpływ na poprawę standardów życia mieszkańców oraz stanu środowiska na terenie aglomeracji.

Wiceminister  
Województwa Małopolskiego

Wojciech Kozicki

Zespół Małopolskiej Infrastruktury Informacji Przestrzennej  
 Departament Rolnictwa i Góroch  
 Urząd Marszałkowski Województwa Małopolskiego  
 Opracowanie mapy: Michał Głównia  
 e-mail: mglo@geomalopolska.pl  
 tel: (12) 63 03 346



Południowomałopolskie  
 Obszar Chronionego Krajobrazu

Oczyszczalnia ścieków  
 Krempachy








Nowa Biała  
 1,021

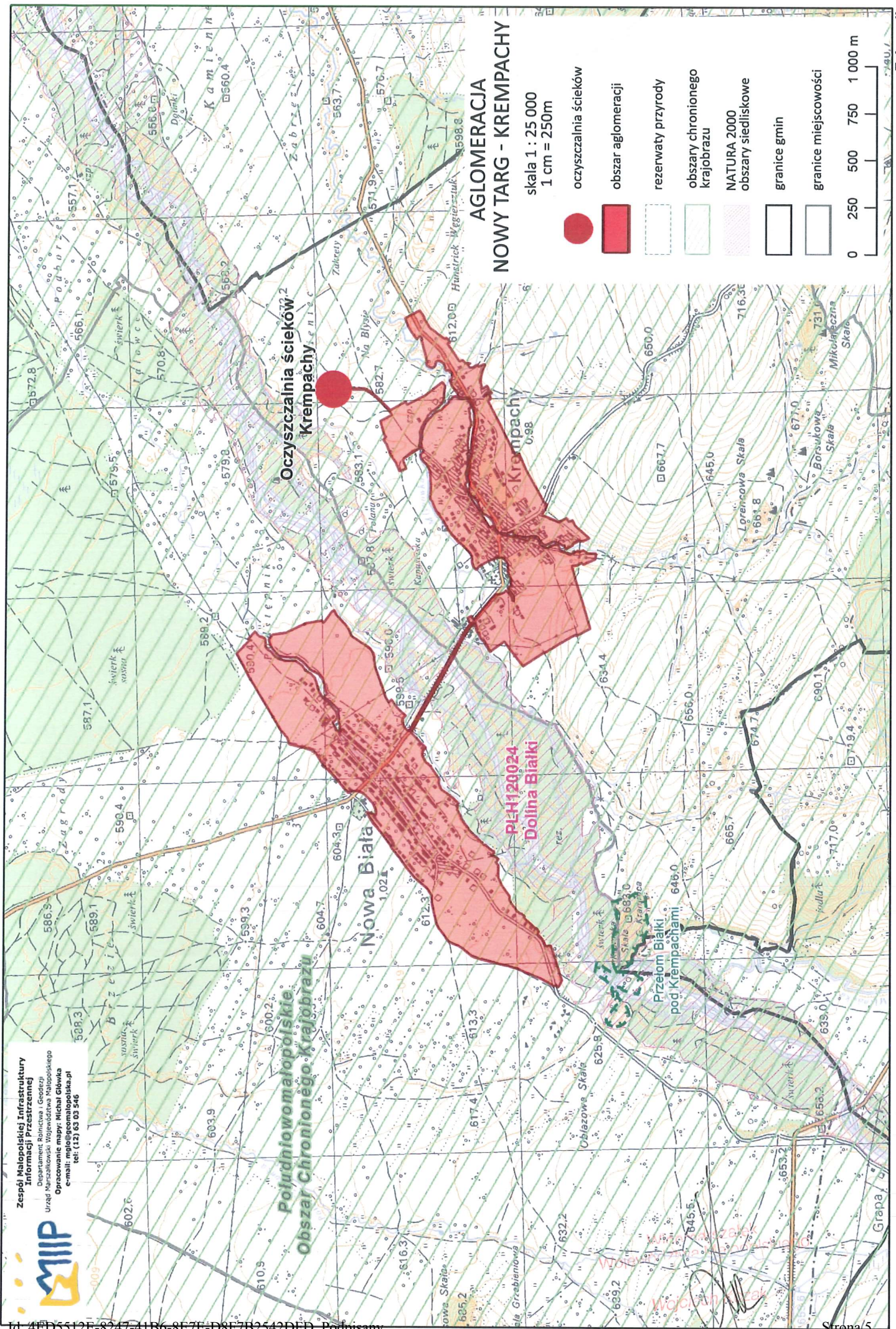
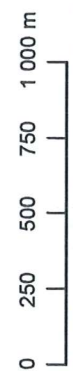
PL-14 29024  
 Dolina Białki

Przełom Białki  
 pod Krempachami 646,0

# AGLOMERACJA NOWY TARG - KREMPACHY

skala 1 : 25 000  
 1 cm = 250m

-  oczyszczalnia ścieków
-  obszar aglomeracji
-  rezerwy przyrody
-  obszary chronionego krajobrazu
-  NATURA 2000 obszary siedliskowe
-  granice gmin
-  granice miejscowości



Załącznik  
 Do uchwały Sejmiku Województwa Małopolskiego w sprawie wyznaczenia aglomeracji Nowy Targ - Krempachy.