

**UCHWAŁA NR IV/28/2015  
RADY GMINY NOWY TARG**

z dnia 26 lutego 2015 r.

**w sprawie zaopiniowania projektu uchwały Sejmiku Województwa Małopolskiego w sprawie wyznaczenia  
aglomeracji Nowy Targ-Łopuszna.**

Na podstawie art. 18 ust. 2 pkt 15 ustawy z dnia 8 marca 1990 r. o samorządzie gminnym (tekst jednolity z 2013r. poz. 594 z późn. zm.) oraz art. 43 ust. 2b ustawy z dnia 18 lipca 2001 r. - Prawo wodne (tekst jednolity Dz. U. z 2012 roku poz. 145 z późn. zm.)

**Rada Gminy Nowy Targ uchwala co następuje:**

**§ 1.**

Opiniuje się pozytywnie projekt planu aglomeracji Nowy Targ - Łopuszna określony projektem uchwały Sejmiku Województwa Małopolskiego w sprawie wyznaczenia aglomeracji Nowy Targ - Łopuszna, stanowiącej załącznik do niniejszej uchwały.

**§ 2.**

Wykonanie uchwały powierza się Wójtowi Gminy Nowy Targ.

**§ 3.**

Uchwała wchodzi w życie z dniem podjęcia.

Przewodniczący Rady Gminy

**mgr Wiesław Parzygnat**

**UCHWAŁA Nr .....**  
**SEJMIKU WOJEWÓDZTWA MAŁOPOLSKIEGO**  
**z dnia .....**

**w sprawie wyznaczenia aglomeracji Nowy Targ - Łopuszna.**

Na podstawie art. 18 pkt 20 oraz art. 89 ust. 1 ustawy z dnia 5 czerwca 1998 r. o samorządzie województwa (tekst jednolity Dz. U. z 2013 r. poz. 596 z późn. zm.) oraz art. 43 ust. 2a ustawy z dnia 18 lipca 2001 r. - Prawo wodne (tekst jednolity Dz. U. z 2012 r., poz. 145 z późn. zm.), Sejmik Województwa Małopolskiego uchwala, co następuje:

**§ 1.**

1. Wyznacza się aglomerację Nowy Targ – Łopuszna (powiat nowotarski) o równoważnej liczbie mieszkańców 6837 z oczyszczalnią ścieków w miejscowości Łopuszna.
2. Aglomeracja obejmuje następujące miejscowości na terenie gminy Nowy Targ: Gronków – część, Ostrowsko, Łopuszna - część i Waksmund - część, na terenie gminy Bukowina Tatrzańska miejscowości: Groń i Leśnica - część.

**§ 2.**

Obszar i granice aglomeracji o której mowa w § 1, są oznaczone na mapie w skali 1 : 25 000, z wyłączeniem cieków i zbiorników wodnych, stanowiącej załącznik do uchwały.

**§ 3.**

Wykonanie uchwały powierza się Zarządowi Województwa Małopolskiego.

**§ 4.**

Uchwała wchodzi w życie po upływie 14 dni od dnia ogłoszenia w Dzienniku Urzędowym Województwa Małopolskiego.

Wicemarszałek  
Województwa Małopolskiego  
  
Wojciech Kozak

**Uzasadnienie do uchwały nr .....**  
**Sejmiku Województwa Małopolskiego**  
**z dnia .....**

**w sprawie wyznaczenia aglomeracji Nowy Targ - Łopuszna.**

Ustawa z dnia 18 lipca 2001 r. Prawo wodne (tekst jednolity Dz. U. z 2012 roku poz. 145 z późn. zm.) w art. 43 ust. 2a nałożyła na sejmik województwa obowiązek wyznaczenia aglomeracji o równoważnej liczbie mieszkańców powyżej 2000, które winny być wyposażone w systemy kanalizacji zbiorczej dla ścieków komunalnych, zakończone oczyszczalniami ścieków albo końcowym punktem zrzutu tych ścieków.

Sejmik województwa wyznacza granice i obszar aglomeracji w drodze uchwały, po uzgodnieniu z właściwym dyrektorem regionalnego zarządu gospodarki wodnej, a w zakresie obszarów objętych przynajmniej jedną formą ochrony przyrody z właściwym regionalnym dyrektorem ochrony środowiska oraz po zasięgnięciu opinii zainteresowanych gmin. Aglomeracja oznacza teren, na którym zaludnienie lub działalność gospodarcza są wystarczająco skoncentrowane, aby ścieki komunalne były zbierane i przekazywane do oczyszczalni ścieków komunalnych albo do końcowego punktu zrzutu tych ścieków.

W celu realizacji zadań Rzeczypospolitej Polskiej w zakresie wyposażenia aglomeracji w system kanalizacji zbiorczej i oczyszczalnie ścieków komunalnych, wynikających z Traktatu Akcesyjnego Polski do Unii Europejskiej, w części dotyczącej dyrektywy 91/271/EWG w sprawie oczyszczania ścieków komunalnych, został sporządzony przez Ministra Środowiska, zgodnie z ustawą Prawo wodne, „Krajowy Program Oczyszczania Ścieków Komunalnych”, dotyczący planów inwestycyjnych w dziedzinie gospodarki wodno-ściekowej. Program ten został zatwierdzony przez Radę Ministrów w dniu 16 grudnia 2003 r. i zawiera wykaz aglomeracji oraz niezbędnych przedsięwzięć w zakresie budowy, rozbudowy i/lub modernizacji zbiorczych sieci kanalizacyjnych. Natomiast zaktualizowany Krajowy Program Oczyszczania Ścieków Komunalnych został zatwierdzony przez Radę Ministrów w dniu 1 lutego 2011 r.

Zasady i sposób wyznaczenia aglomeracji zostały określone w rozporządzeniu Ministra Środowiska z dnia 22 lipca 2014 r. w sprawie sposobu wyznaczania obszaru i granic aglomeracji (Dz. U. z 2014 roku, poz. 995).

Wójt Gminy Nowy Targ wraz z Wójtem Gminy Bukowina Tatrzańska w dniu 31 lipca 2014 r. złożyli w Urzędzie Marszałkowskim Województwa Małopolskiego wniosek o wyznaczenie aglomeracji Nowy Targ - Łopuszna, uzupełniony pismem z dnia 15 września 2014 r.

Wójtowie Gmin Nowy Targ i Bukowina Tatrzańska przedstawili „Propozycję planu aglomeracji Nowy Targ – Łopuszna”, która została opracowana na podstawie miejscowych planów zagospodarowania przestrzennego gminy Nowy Targ, studium uwarunkowań i kierunków zagospodarowania przestrzennego gmin Nowy Targ i Bukowina Tatrzańska oraz wieloletniego planu rozwoju i modernizacji urządzeń kanalizacyjnych dla Gminy Nowy Targ. Mając na uwadze realizację postanowień Krajowego Programu Oczyszczania Ścieków Komunalnych oraz osiągnięcie wskaźnika koncentracji na minimalnym poziomie 120 osób nowo podłączonych na 1 km sieci kanalizacyjnej, dokonano weryfikacji przyjętych pierwotnie rozwiązań

zarówno w kontekście przedmiotowego rozporządzenia, jak i obowiązujących wytycznych umożliwiających finansowanie zadań w ramach KPOŚK.

Planowana aglomeracja obejmuje zarówno obszary skanalizowane jak i te na których planuje się budowę sieci kanalizacyjnej.

Obecnie w planowanej aglomeracji na terenie gminy Nowy Targ: w miejscowości Łopuszna - część znajduje się 11,11 km sieci kanalizacyjnej obsługującej 1536 mieszkańców oraz 100 turystów, w miejscowości Ostrowsko znajduje się 9,41 km sieci kanalizacyjnej z której korzysta 832 stałych mieszkańców i 8 turystów, w części miejscowości Gronków znajduje się 11,20 km sieci kanalizacyjnej obsługującej 1156 mieszkańców i 30 turystów, w części miejscowości Waksmund - 14,4 km sieci kanalizacyjnej obsługuje 1900 mieszkańców. Na terenie gminy Bukowina Tatrzańska w miejscowości Groń i części miejscowości Leśnica znajduje się 5,15 km sieci kanalizacyjnej obsługującej 546 mieszkańców i 35 osób czasowo przebywających na terenie planowanej aglomeracji.

Łącznie w planowanej aglomeracji Nowy Targ – Łopuszna znajduje się 51,24 km zbiorczej sieci kanalizacyjnej obsługującej 5970 mieszkańców i 173 osoby czasowo przebywające na terenie aglomeracji.

Na budowę sieci kanalizacyjnej w latach 1997 - 1998 oraz 2009 roku, Gmina Nowy Targ i Bukowina Tatrzańska wydały ok. 21,354 mln zł. ze środków własnych gmin i Funduszu Spójności w ramach projektu „Oczyszczanie Ścieków na Podhalu w 2009 r.”

Dla prawidłowego funkcjonowania gospodarki ściekowej na terenie aglomeracji planuje się budowę sieci kanalizacyjnej na terenie gminy Nowy Targ, w miejscowościach: Gronków – część - 1,03 km sieci kanalizacyjnej dla podłączenia 84 mieszkańców i 10 turystów, Waksmund – część – 0,32 km sieci kanalizacyjnej dla podłączenia 24 mieszkańców, Ostrowsko – 4,62 km sieci kanalizacyjnej do podłączenia 388 mieszkańców i 30 turystów, Łopuszna - część – 3,37 km sieci kanalizacyjnej dla podłączenia 148 mieszkańców i 10 turystów. Łącznie planuje się budowę 9,34 km sieci kanalizacyjnej dla 644 stałych mieszkańców i 50 osób czasowo przebywających na terenie aglomeracji.

Aglomeracja Nowy Targ – Łopuszna posiada zagwarantowane środki finansowe w wysokości 4,5 mln zł. na wykonanie całości planowanej sieci kanalizacyjnej pochodzące z Podhalańskiego Przedsiębiorstwa Komunalnego. W związku z powyższym nie wylicza się wskaźnika długości sieci dla tego terenu.

Na terenie aglomeracji Nowy Targ - Łopuszna do sieci kanalizacyjnej nie są odprowadzane i nie przewiduje się odprowadzania ścieków przemysłowych.

Ścieki wprowadzane do kanalizacji sanitarnej, odprowadzane są na mechaniczno – biologiczną oczyszczalnię ścieków w miejscowości Łopuszna o przepustowości 600 m<sup>3</sup>/dobę, planowanej do rozbudowy i przebudowy do przepustowości 1200 m<sup>3</sup>/dobę do 2018 roku.

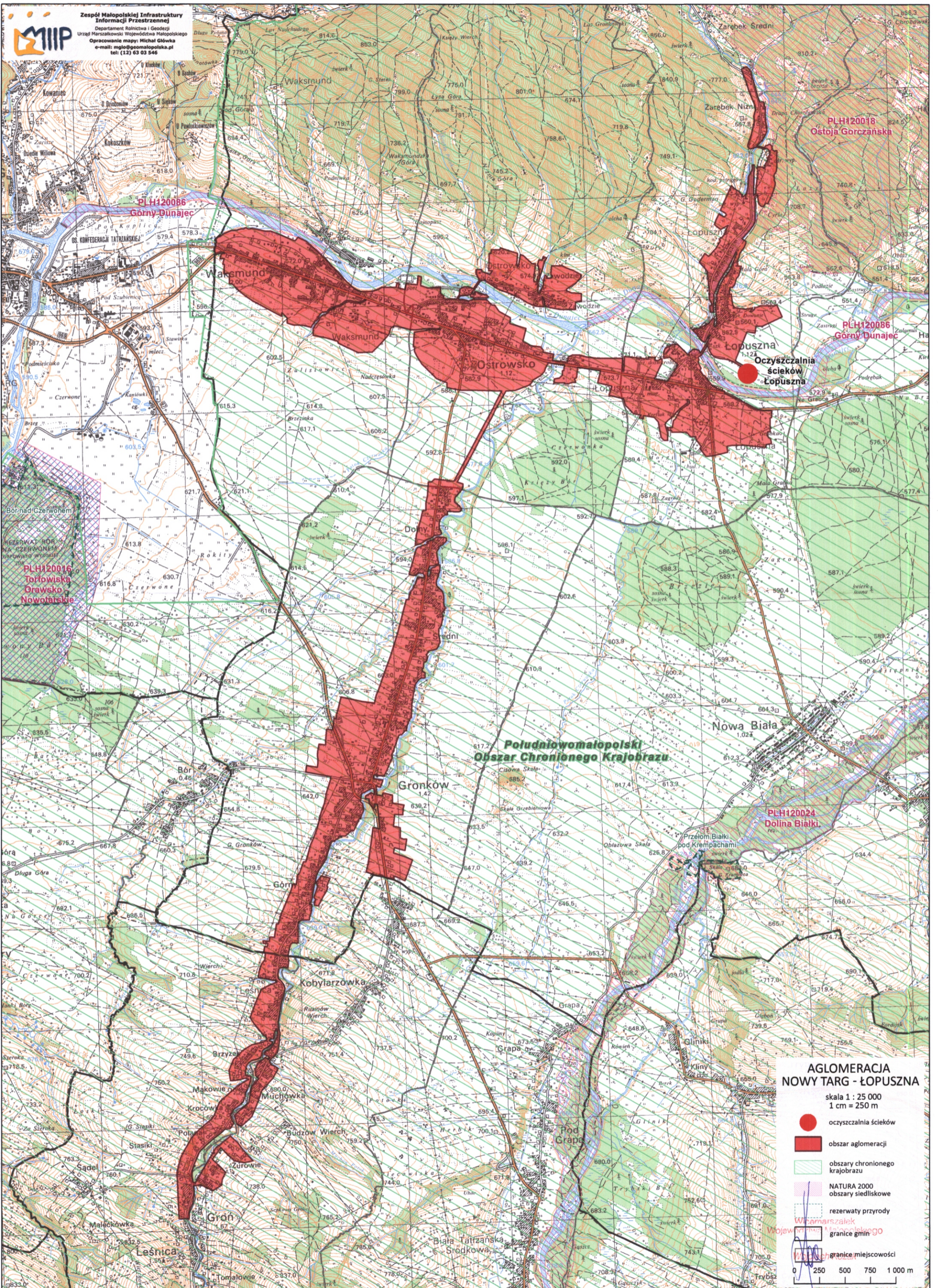
Równoważna liczba mieszkańców aglomeracji Nowy Targ - Łopuszna ustalona została w oparciu o liczbę rzeczywistych mieszkańców korzystających z sieci kanalizacyjnej - 6143 osób i przewidzianych do włączenia – 644 mieszkańców i 50 osób czasowo przebywających na terenie aglomeracji, łącznie wyniesie 6837 RLM.

Na terenie aglomeracji Nowy Targ - Łopuszna znajduje się Południowomałopolski Obszar Chronionego Krajobrazu (Uchwała Nr XVIII/299/12 Sejmiku Województwa Małopolskiego z dnia 27 lutego 2012 r., zmieniona Uchwałą Nr XXXIV/578/13 Sejmiku Województwa Małopolskiego z dnia 25 marca 2013 roku). Planowana aglomeracja znajduje się w bezpośrednim sąsiedztwie obszarów Natura 2000 – Górny Dunajec (PLH 120086) i Ostoja Gorczańska (PLH 120018).

Uwzględniając wymogi rozporządzenia Ministra Środowiska z dnia 22 lipca 2014 r. w sprawie sposobu wyznaczania i zmian aglomeracji (Dz. U. z 2014 roku poz. 995) wyznaczono aglomerację Nowy Targ - Łopuszna.

Uporządkowanie gospodarki ściekowej na terenie aglomeracji będzie miało wpływ na poprawę standardów życia mieszkańców oraz stanu środowiska na terenie aglomeracji.

  
Wicemarszałek  
Województwa Małopolskiego  
Wojciech Kozak



**AGLOMERACJA NOWY TARG - ŁOPUSZNA**

skala 1 : 25 000  
1 cm = 250 m

- oczyszczalnia ścieków
- obszar aglomeracji
- obszary chronionego krajobrazu
- NATURA 2000 obszary siedliskowe
- rezerwy przyrody
- granice gmin
- granice miejscowości

0 250 500 750 1000 m