

ZESPÓŁ EKONOMICZNO – ADMINISTRACYJNY SZKÓŁ  
GMINY NOWY TARG

50.0004.32.2018

Znak: ZEAS.072/100/2018 /JB

Nowy Targ, dn. 04.10.2018 r.

**Sz. Pan**  
**Wiesław Parzygnat**  
**Przewodniczący Rady Gminy**  
**Nowy Targ**

dotyczy: informacji o stanie realizacji zadań oświatowych

Zgodnie z art. 11 ust. 7 ustawy – Prawo oświatowe organ wykonawczy jednostki samorządu terytorialnego, w terminie **do 31 października**, przedstawia organowi stanowiącemu jednostki samorządu terytorialnego informację o stanie realizacji zadań oświatowych tej jednostki za poprzedni rok szkolny. W załączeniu przesyłam Panu informację dotyczącą realizacji zadań oświatowych w Gminie Nowy Targ.

Z poważaniem

z up. WÓJTA  
DYREKTOR ZESPÓŁU  
EKONOMICZNO-ADMINISTRACYJNEGO  
SZKÓŁ GMINY NOWY TARG  
mgr Jolanta Białłogóra

**Gmina Nowy Targ**  
**Zespół Ekonomiczno – Administracyjny**  
**Szkół Gminy Nowy Targ**

**INFORMACJA**

**o stanie realizacji zadań oświatowych**  
**Gminy Nowy Targ w roku szkolnym 2017/2018**

## WSTĘP.

Obowiązek sporządzenia i przedstawienia informacji o stanie realizacji zadań oświatowych Gminy w roku szkolnym wynika z dyspozycji art.11 ust.7 ustawy z dnia 14 grudnia 2016 r. Prawo oświatowe (Dz.U. z 2017 r. poz.59 ze zmianami).

Gmina Nowy Targ w roku szkolnym 2017/2018, realizując zadania gminy prowadziła 19 jednostek oświatowych (szkoły) oraz 1 zespół ekonomiczno – administracyjny szkół. W wyniku reformy oświatowej z dniem 1 września 2017 r. trzy samodzielne gimnazja w Krempachach, Ludźmierzu i Klikuszowej zostały włączone w struktury szkoły podstawowej w tych miejscowościach.

Od 1 września 2017 roku strukturę jednostek oświatowych w Gminie Nowy Targ tworzy 19 samodzielnych szkół podstawowych. Ponadto gmina prowadzi ewidencję szkół i placówek niepublicznych, wydaje osobom prawnym lub fizycznym zezwolenia na założenie publicznych szkół i przedszkoli oraz udziela dotacji dla tych szkół i placówek. W Gminie Nowy Targ w roku szkolnym 2017/2018 (stan na 31.08.2018 r.) jest zarejestrowanych 9 przedszkoli niepublicznych, dotowanych przez gminę.

Do samorządowych szkół podstawowych i funkcjonujących w nich 27 oddziałów przedszkolnych w roku szkolnym 2017/2018 uczęszczało 2230 uczniów. Dla porównania w roku szkolnym 2016/2017 do tego typu szkół uczęszczało 1981 uczniów, a w 2015/2016 - 2104 dzieci i młodzieży. Do samorządowych klas gimnazjalnych przy szkołach podstawowych w roku szkolnym 2017/2018 uczęszczało 527 uczniów. Na dzień 1 września 2018 r. pozostało 248 uczniów, którzy uczą się w 11 oddziałach klas gimnazjalnych w szkołach podstawowych.

W roku szkolnym 2017/2018 zatrudnionych było 405 nauczycieli. Na pełnym etacie zatrudnionych było 263 nauczycieli, a na niepełnym etacie 142 nauczycieli.

W ciągu roku szkolnego 2017/2018 liczba stosunków pracy nauczycieli w podziale na stopień awansu zawodowego wynosiła:

- nauczycieli dyplomowanych 205,53,
- nauczycieli mianowanych 51,95
- nauczycieli kontraktowych 43,61
- nauczycieli stażystów 10,56
- nauczycieli bez stopnia 0,55

## I. WYCHOWANIE PRZEDSZKOLNE.

### 1. Definicja sektora.

Wychowaniem przedszkolnym obejmuje się dzieci w wieku 3-6 lat, a w szczególnie uzasadnionych przypadkach dzieci, które ukończyły 2,5 roku, uczęszczające do przedszkoli lub oddziałów przedszkolnych w szkołach podstawowych. Przedszkole realizuje podstawę programową wychowania przedszkolnego określoną przez ministra właściwego do spraw oświaty i wychowania. Uczęszczanie do przedszkoli nie jest obowiązkiem, lecz prawem każdego dziecka. Obowiązek rocznego przygotowania przedszkolnego rozpoczyna się z początkiem roku szkolnego w roku kalendarzowym, w którym dziecko kończy 6 lat i może odbyć się w przedszkolu, oddziale przedszkolnym zorganizowanym w szkole podstawowej lub w innej formie wychowania przedszkolnego. Zakładanie i prowadzenie publicznych przedszkoli należy do zadań własnych gminy. Gmina wydaje również zezwolenia na założenie publicznego przedszkola prowadzonego przez osobę prawną lub fizyczną. Ponadto osoba prawna lub fizyczna może prowadzić niepubliczne przedszkole, po uzyskaniu wpisu do ewidencji prowadzonej przez gminę.

### 2. Stan sektora.

#### 2.1. Dane statystyczne.

W roku szkolnym 2017/2018 na terenie Gminy Nowy Targ nie funkcjonowały samorządowe przedszkola. Obowiązek rocznego przygotowania przedszkolnego dzieci sześciolatnie realizowały w 27 oddziałach przedszkolnych funkcjonujących w strukturze 19 jednostek - szkół podstawowych. W roku szkolnym 2017/2018 do 27 oddziałów w samorządowych oddziałach przedszkolnych uczęszczało 440 dzieci.

Natomiast do 9 niepublicznych przedszkoli prowadzonych przez osoby fizyczne uczęszczało w roku 2017/2018 413 dzieci.

Szczegółowe dane zawierają tabele WP-1, WP-2

Tabela WP-1. Liczba przedszkoli, oddziałów przedszkolnych i dzieci w roku szkolnym 2017/2018

Typ przedszkola	Liczba placówek	Liczba oddziałów	Liczba dzieci ogółem	Liczba dzieci urodzonych w latach 2012-2016	Procent dzieci korzystających z wychowania przedszkolnego
oddziały przedszkolne w samorządowych szkołach podstawowych	19	27	440	1345	32,71 %
przedszkola dotowane niepubliczne	9	20	413	1345	30,70 %

Opracowanie własne ZEAS Gminy Nowy Targ (sporządzone na podstawie SIO wg stanu na dzień 31.03.2018 r.).

#### 2) Baza.

Samorządowe oddziały przedszkolne mają swoją siedzibę w budynkach szkół podstawowych. Właścicielem budynków jest Gmina Nowy Targ.

Niepubliczne Przedszkole w Waksmundzie funkcjonuje w budynku gminnym, który wcześniej był siedzibą szkoły podstawowej w Waksmundzie, a obecnie administrowany jest przez osobę prowadzącą w/w przedszkole.

Niepubliczne Przedszkole w Krempachach mieści się w wydzielonej części budynku gimnazjum, natomiast Niepubliczne Przedszkole w Pyzówce funkcjonuje w budynku, w którym do roku 2006 mieściła się miejscowa szkoła podstawowa.

Niepubliczne Przedszkole w Trutem mieści się w Remizie Ochotniczej Straży Pożarnej.

Niepubliczne Przedszkole w Nowej Białej ma siedzibę przy ul. Głównej 9 w Nowej Białej.  
Niepubliczne Przedszkole w Gronkowie działa w budynku nie stanowiącym majątku Gminy.  
Niepubliczne Przedszkole „Bajeczny świat” działa w budynku Gimnazjum w Ludźmierzu.  
Niepubliczne Przedszkole „ Bajkowy świat’ w Ostrowsku działa w budynku ZSPiG w Ostrowsku.  
Niepubliczne Przedszkole „Tuptusiowo” w Klikuszowej działa w budynku gminnym w Klikuszowej

### 3) Stopień zaspokojenia potrzeb.

Wszystkie dzieci w wieku przedszkolnym mogą korzystać z opieki psychologiczno- pedagogicznej i pomocy logopedycznej w Poradni Psychologiczno- Pedagogicznej w Nowym Targu oraz poprzez pracę specjalistów- 4 logopedów i 5 pedagogów, zatrudnionych w szkołach podstawowych prowadzonych przez Gminę Nowy Targ.

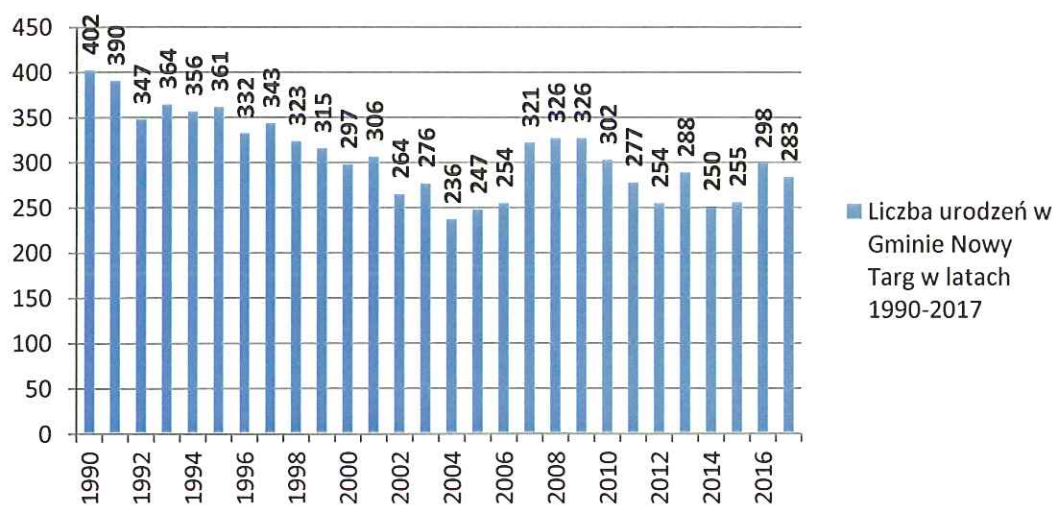
### 4) Demografia i prognozy na przyszłość.

Z danych Urzędu Gminy wynika, że w roku 2017 liczba urodzeń wśród dzieci zamieszkałych na terenie Gminy Nowy Targ w porównaniu z rokiem 2016 spadła o 15.

*Wykres 1. Dane dotyczące liczby dzieci według roku urodzenia przedstawia poniższy wykres.(uwzględniono migracje)*

rok	liczba urodzeń
1990	402
1991	390
1992	347
1993	364
1994	356
1995	361
1996	332
1997	343
1998	323
1999	315
2000	297
2001	306
2002	264
2003	276
2004	236
2005	247
2006	254
2007	321
2008	326
2009	326
2010	302
2011	277
2012	254
2013	288
2014	250
2015	255
2016	298
2017	283

## Liczba urodzeń w Gminie Nowy Targ w latach 1990-2017



Opracowanie własne ZEAS

### 5) Finanse.

Z analizy danych zawartych w poniższej tabeli wynika, że w roku 2017 wydatki bieżące na prowadzenie samorządowych oddziałów przedszkolnych zwiększyły się o 4 % w stosunku do roku 2016.

Ponadto w roku 2017 w stosunku do roku 2016 nastąpił wzrost dotacji dla przedszkoli prowadzonych przez osoby prawne lub fizyczne o kwotę 783 819,72 zł.

Tabela Wydatki na przedszkola i oddziały przedszkolne na tle wydatków ogółem na oświatę i wychowanie, edukacyjną opiekę wychowawczą latach 2016- 2017.

Rodzaj wydatków	2016	2017
Oddziały przedszkolne w samorządowych szkołach podstawowych w tym:		
- wynagrodzenia i pochodne, świadc. na rzecz osób fizycznych	1 698 083,82	1 770 627,40
- wydatki związane z realizacją zadań statutowych	1 674 469,32	1 745 448,36
Dotacja dla przedszkoli niepublicznych	23 614,50	25 179,04
Dotacja dla przedszkoli prowadzonych przez inne gminy	1743 263,20	2 492 045,50
<b>RAZEM</b>	<b>3 654 760,33</b>	<b>4 511 123,63</b>
Wydatki na oświatę i wychowanie – ogółem (dział 801 i 854)	213 413,31	248 450,73
	32 063 011,46	33 137 295,52

Rodzaj wydatków 2016 - 2017

Opracowanie własne ZEAS na podstawie sprawozdań z wykonania budżetu .

## II. SZKOŁY PODSTAWOWE I GIMNAZJA.

### 1. Definicja sektora.

W szkołach podstawowych i gimnazjach realizowany jest obowiązek szkolny. Rozpoczyna się on z początkiem roku szkolnego w tym roku kalendarzowym, w którym dziecko kończy 7 lat i trwa do ukończenia gimnazjum, nie dłużej jednak niż do 18 roku życia.

Obowiązek szkolny spełnia się przez uczęszczanie do szkół publicznych lub niepublicznych. Na wniosek rodziców, dyrektor szkoły może zezwolić na spełnianie obowiązku szkolnego poza szkołą. Zakładanie i prowadzenie publicznych szkół podstawowych należy do zadań własnych Gminy Nowy Targ. Gmina może wydawać również zezwolenia na założenie publicznych szkół prowadzonych przez osobę prawną lub fizyczną. Osoba prawna lub fizyczna może prowadzić niepubliczne szkoły podstawowe po uzyskaniu wpisu do ewidencji prowadzonej przez gminę.

Sieć publicznych szkół podstawowych prowadzonych przez Gminę oraz granice obwodów publicznych szkół podstawowych ustala Rada Gminy Nowy Targ. Sieć publicznych szkół powinna być zorganizowana w sposób umożliwiający wszystkim dzieciom spełnianie obowiązku szkolnego, z uwzględnieniem zasady, iż droga dziecka z domu do szkoły nie może przekraczać:

1) 3 km - w przypadku uczniów klas I-IV szkół podstawowych,

2) 4 km - w przypadku uczniów klas V i VIII szkół podstawowych oraz uczniów oddziałów gimnazjalnych.

Jeżeli droga dziecka z domu do szkoły, w której obwodzie dziecko mieszka, przekracza odległości wymienione wyżej, obowiązkiem gminy jest zapewnienie bezpłatnego transportu i opieki w czasie przewozu lub zwrot kosztów przejazdu środkami komunikacji publicznej.

### 1. Stan sektora.

#### 1) Dane statystyczne.

W roku szkolnym 2017/2018 w 19 samorządowych szkołach podstawowych uczyło się 1790 uczniów, natomiast w 23 oddziałach gimnazjalnych przy szkołach podstawowych 527 uczniów. Dane szczegółowe zawiera tabela OS-1.

Tabela OS-1. Liczba szkół, oddziałów i uczniów w roku szkolnym 2017/2018.

Szkoły podstawowe i oddziały gimnazjalne w szkołach podstawowych gimnazja.

	Liczba placówek	Liczba oddziałów	Liczba uczniów	średnia liczba uczniów w oddziale
Szkoły podstawowe samorządowe	19	144	1790	12,43
Oddziały gimnazjalne w szkołach podstawowych	7	23	527	22,91

Opracowanie własne ZEAS (dane z SIO na 31.03.2018 r.)

Tabela OS-2. Liczba uczniów, oddziałów i średnia liczebność oddziału w szkołach podstawowych i gimnazjach w latach szkolnych 2010/2011 do 2017/2018.

Typy szkół Liczba uczniów Liczba oddziałów Średnia liczebność oddziału

Typy szkół	Liczba uczniów																	Liczba oddziałów																	średnia liczebność oddziałów																
	10 / 11	11 / 12	12 / 13	13 / 14	14 / 15	15 / 16	16 / 17	17 / 18	10 / 11	11 / 12	12 / 13	13 / 14	14 / 15	15 / 16	16 / 17	17 / 18	10 / 11	11 / 12	12 / 13	13 / 14	14 / 15	15 / 16	16 / 17	17 / 18																											
SP	1677	1668	1589	1539	1592	1706	1540	1790	121	120	116	116	120	127	125	144	13,85	13,9	13,72	13,27	13,27	13,40	12,32	12,43																											
G	1023	997	969	906	864	828	795	527	48	43	41	40	37	37	35	23	21,31	23,18	23,68	22,65	23,35	22,27	22,72	22,91																											

Opracowanie własne ZEAS na podstawie SIO 2010-2018

## 2) Baza szkół.

Szkoły podstawowe i oddziały gimnazjalne prowadzone przez gminę mieszczą się w 22 budynkach, które są własnością gminy. Wszystkie budynki ogrzewane są przez własne kotłownie, w tym 9 to kotłownie gazowe, 9 węglowych i 4 olejowe.

Pełnowymiarowej sali gimnastycznej nie posiada żadna ze szkół. Przy szkołach znajduje się dwanaście dużych sal gimnastycznych oraz jedna średnia sala. Ponadto w szkołach funkcjonują małe tzw. sale zastępcze, służące również do zajęć gimnastyki korekcyjnej w szkołach.

W każdej szkole podstawowej oraz gimnazjum uczniowie mogą odbywać zajęcia z informatyki i inne zajęcia edukacyjne w pracowni komputerowej, otrzymanej z Ministerstwa Edukacji Narodowej, a także korzystać z Internetowego Centrum Edukacji Multimedialnej w bibliotekach szkolnych. W każdym roku doposaża się pracownie internetowe w nowy sprzęt komputerowy. W ramach projektu "Wykluczenie Cyfrowa" szkoły mogą korzystać z darmowego Internetu. W 2017 roku 18 szkół podstawowych otrzymało wsparcie w ramach rządowego programu „Aktywna tablica”.

## 3) Personel.

Szczegółowe dane dotyczące kwalifikacji i stopni awansu zawodowego nauczycieli zawiera tabela: OS-3, .

Tabela OS-3

stopień awansu / typ szkoły	ogółem	bez stopnia	stażysta	kontraktowy	mianowany	dyplomowany
Szkoły podstawowe	126,26	0,55	2,23	17,28	19,88	86,33
Szkoły podstawowe z oddziałami gimnazjalnymi	185,93	0	8,33	26,33	32,07	119,20
<b>RAZEM</b>	<b>312,19</b>	<b>0,55</b>	<b>10,56</b>	<b>43,61</b>	<b>51,95</b>	<b>205,53</b>

Opracowanie własne ZEAS (na podstawie sprawozdań statystycznych SIO z 31 marca 2018r.).



W szkołach zatrudnia się pracowników administracji i obsługi. W roku 2017 w szkołach podstawowych i gimnazjach było zatrudnionych 91 pracowników administracji i obsługi. Na stanowiskach sekretarzy szkoły zatrudniono 11 osób na 8 i 3/4 etatu. Na 46,75 etatach pracuje 51 sprzątaczek, na 14 etatach pracuje 22 konserwatorów, w sezonie grzewczym przyjmowani są palacze na 7,5 etatu.

#### **4) Stopień zaspokojenia potrzeb.**

Sieć szkół podstawowych i gimnazjów zaspokaja potrzeby w zakresie spełniania obowiązku szkolnego. Wszystkie dzieci są objęte pomocą psychologiczno-pedagogiczną, której udzielają zatrudnieni pedagodzy i logopedzi.

Szczególną wagę poświęca się uczniom z różnego typu deficytami. Dla nich organizowane są zajęcia rewalidacyjne w liczbie zgodnej z typem przedłożonego orzeczenia z poradni Psychologiczno – Pedagogicznej oraz przepisami szczególnymi. Dla uczniów, którzy nie mogą uczęszczać do szkoły organizuje się nauczanie indywidualne według odrębnych przepisów. W szkołach zatrudnionych jest także 3 asystentów nauczyciela i 3 nauczycieli wspomagających .

W każdej szkole zorganizowana jest biblioteka szkolna (zatrudnienie nauczycieli bibliotekarzy jest zróżnicowane w zależności od wielkości szkoły i wynosi od 3 godzin tygodniowo do wymiaru pełnego etatu bibliotekarza zgodnie z Zarządzeniem nr 59/08 Wójta Gminy Nowy Targ z dnia 23.05.2008 r.).

W szkołach uczniowie mogą korzystać ze szkolnych obiadów. Stołówki szkolne, wynajmowane są przez osoby prowadzące działalność gospodarczą - takie funkcjonują w Zespole Szkoły Podstawowej i Gimnazjum w Waksmundzie, w Gimnazjum Nr 1 w Krempachach , w Gimnazjum Nr 3 w Klikuszowej i w Gimnazjum Nr 2 w Ludźmierzu . W Zespole Szkoły Podstawowej i Gimnazjum w Łopusznej, Ludźmierzu, Knurowie oraz w Gronkowie dzieci korzystają z posiłku w formie cateringu.

#### **5) Finanse.**

Na realizację obowiązku szkolnego i wszystkich zadań z tym związanych w roku 2017 Gmina Nowy Targ wydatkowała 32 818 711,88 tj. o 478 819,33 więcej w porównaniu z rokiem poprzednim . Koszt średni utrzymania ucznia szkoły podstawowej wyniósł 12 181,51 zł natomiast średni koszt utrzymania ucznia w oddziale przedszkolnym wyniósł 4 024,16 zł.

Poniższa tabela przedstawia wydatki w poszczególnych szkołach z uwzględnieniem kosztów w przeliczeniu na jednego ucznia wg danych ze sprawozdania rocznego ZEAS, przekazanego do organu prowadzącego i stanu liczby uczniów z 2017 r.

Poniższe zestawienie przedstawia wydatki w poszczególnych szkołach podstawowych w 2017 r.

Zestawienie wydatków w poszczególnych szkołach podstawowych w Gminie Nowy Targ w roku 2017 do wyliczenia kosztu w przeliczeniu na jednego ucznia zgodnie z otrzymaną subwencją na 2017 r.

Szkola Podstawowa wraz z włączonymi do nich gimnazjami	Plan (80101, 80110, 80146, 80150, 85401)	Wykonanie razem	Wynagrodzenia z pochodnymi, ZFŚS, świadczenia na rzecz osób fizycznych	Pozostałe wydatki; w tym 80146	Ilość Oddz.	Ilość uczniów	Koszt w przeliczeniu na jednego ucznia	Sredni koszt utrzymania ucznia wynikający z subwencji oświatowej	Otrzymana subwencja w 2017 r.	Dopłata 2017 rok	Dopłata 2016 rok
Dębno	737 854,00	734 341,42	696 398,60	37 942,82	6	55	13 351,66	8 929,47	491 120,85	243 220,45	81 571,16
Dursztyn	576 038,00	572 704,95	537 244,43	35 460,52	6	46	12 450,11	8 929,47	410 755,62	161 949,44	115 925,52
Gronków (SP i G)	1 777 483,00	1 754 399,24	1 531 072,93	223 326,31	10	173	10 141,04	8 929,47	1 544 798,31	209 601,61	117 295,20
Harkłowa	561 267,00	556 561,52	514 912,69	41 648,83	6	48	11 595,03	8 929,47	428 614,56	127 946,88	76 456,80
Klikuszowa (SP i G)	2 953 825,00	2 920 074,00	2 674 973,31	245 100,69	15	301	9 701,24	8 929,47	2 687 770,47	232 302,77	374 095,60
Knurów	589 556,00	584 957,63	548 322,54	36 635,09	6	38	15 393,62	8 929,47	339 319,86	245 637,70	158 582,26
Krauszów	763 566,00	751 265,22	695 577,36	55 687,86	6	75	10 016,87	8 929,47	669 710,25	81 555,00	81 121,94
Krempachy (SP i G)	2 878 706,02	2 850 816,74	2 584 988,22	265 828,52	15	301	9 471,15	8 929,47	2 687 770,47	163 045,68	166 860,50
Lasek	1 268 150,00	1 249 900,37	1 130 223,50	119 676,87	8	144	8 679,86	8 929,47	1 285 843,68	-35 943,84	-168 957,72
Ludźmierz (SP i G)	2 672 521,00	2 621 467,56	2 332 151,93	289 315,63	15	299	8 767,45	8 929,47	2 669 911,53	-48 443,98	117 879,93
Łopuszna (SP i G)	1 462 457,00	1 445 543,12	1 334 375,04	111 168,08	10	164	8 814,29	8 929,47	1 464 433,08	-18 889,52	31 424,40
Morawczyzna	621 779,00	618 539,32	583 905,57	34 633,75	6	30	20 617,98	8 929,47	267 884,10	350 655,30	296 014,50
Nowa Biata	1 164 634,00	1 156 156,44	1 025 894,08	130 262,36	6	111	10 415,82	8 929,47	991 171,17	164 984,85	-212 903,46
Obidowa	739 344,00	729 435,54	668 648,93	60 786,61	6	52	14 027,61	8 929,47	464 332,44	265 103,28	283 917,29
Ostrowsko (SP i G)	1 355 856,00	1 332 717,78	1 196 055,33	136 662,45	9	117	11 390,75	8 929,47	1 044 747,99	287 969,76	91 937,43
Pyżówka	774 837,00	759 846,22	651 356,05	108 490,17	6	69	11 012,26	8 929,47	616 133,43	143 712,51	77 618,58
Rogoźnik	744 249,00	728 044,38	658 082,80	69 961,58	5	42	17 334,39	8 929,47	375 037,74	353 006,64	247 992,30
Szlembark	668 188,00	664 023,31	621 278,33	42 744,98	6	35	18 972,09	8 929,47	312 531,45	351 491,70	209 275,08
Waksmund (SP i G)	2 227 659,22	2 193 702,11	1 948 326,09	245 376,02	13	236	9 295,35	8 929,47	2 107 354,92	86 347,68	90 545,64
<b>RAZEM</b>	<b>24 537 969,24</b>	<b>24 224 496,87</b>	<b>21 933 787,73</b>	<b>2 290 709,14</b>	<b>160</b>	<b>2 336</b>				<b>3 365 253,91</b>	<b>2 236 652,95</b>

Poniższe zestawienie przedstawia wydatki w poszczególnych szkołach w oddziałach zerowych w 2017r.

Oddział zerowy przy Szkole Podstawowej	Plan (80103)	Wykonanie razem	Wynagrodzenia z pochodnymi, ZFŚS, świadczenia na rzecz osób fizycznych	Pozostałe wydatki rzeczowe	Ilość Oddz.	Ilość uczniów
Dębno	90 660,00	90 229,40	90 152,40	77,00	2	15
Dursztyn	52 440,00	51 675,66	50 795,82	879,84	1	9
Gronków	85 415,00	84 505,94	83 513,34	992,60	1	24
Harkłowa	65 830,00	64 572,82	63 593,37	979,45	1	19
Klikuszowa	154 340,00	152 775,25	150 860,11	1 915,14	3	51
Knurów	43 630,00	42 374,26	41 409,80	964,46	1	13
Krauszów	77 430,00	76 978,47	75 483,93	1 494,54	1	20
Krempachy	99 050,00	98 436,86	96 522,10	1 914,76	1	17
Lasek	136 860,00	136 581,28	134 589,09	1 992,19	2	34
Ludźmierz	121 781,00	119 978,62	117 993,39	1 985,23	2	36
Łusznica Kłodzka	110 899,00	109 634,29	107 642,38	1 991,91	2	35
Morawczyna	49 780,00	49 017,11	47 921,64	1 095,47	1	16
Nowa Biała	151 505,00	150 468,81	148 480,53	1 988,28	2	28
Obidowa	54 380,00	53 407,41	51 818,16	1 589,25	1	9
Ostrowsko	70 530,00	69 824,23	67 833,66	1 990,57	1	8
Pyzówka	139 721,00	138 657,96	137 259,76	1 398,20	2	31
Rogoźnik	77 130,00	76 174,55	76 174,55	0,00	1	11
Szlembark	35 980,00	35 680,95	35 680,95	0,00	1	15
Waksmund	171 875,00	169 653,53	167 723,38	1 930,15	3	46
<b>RAZEM</b>	<b>1 789 236,00</b>	<b>1 770 627,40</b>	<b>1 745 448,36</b>	<b>25 179,04</b>	<b>29</b>	<b>437</b>

### III. KSZTAŁCENIE SPECJALNE.

#### 1. Definicja sektora.

Kształceniem specjalnym obejmuje się dzieci i młodzież w wieku od 3 lat niesłysząca, słabo słysząca, niewidoma, słabo widząca, z niepełnosprawnością ruchową, z upośledzeniem umysłowym w stopniu lekkim, z upośledzeniem umysłowym w stopniu umiarkowanym lub znacznym, z autyzmem, z zaburzeniami sprzężonymi, niedostosowaną lub zagrożoną niedostosowaniem społecznym, z zaburzeniami w zachowaniu, zagrożoną uzależnieniami i z zaburzeniami psychicznymi, która wymaga stosowania specjalnej organizacji nauki i metod pracy.

Kształcenie to może być prowadzone w formie nauki w szkołach ogólnodostępnych, szkołach lub oddziałach integracyjnych, szkołach lub oddziałach specjalnych i specjalnych ośrodkach szkolno-wychowawczych.

Indywidualnym nauczaniem obejmuje się dzieci i młodzież, których stan zdrowia uniemożliwia lub znacznie utrudnia uczęszczanie do szkoły. Dzieciom upośledzonym umysłowo w stopniu głębokim zapewnia się realizację obowiązku szkolnego poprzez realizację zajęć rewalidacyjno-wychowawczych indywidualnych lub zespołowych (grupy od 2 do 4 osób). Zajęcia te organizowane są w domu ucznia lub w szkołach i w placówkach kształcenia specjalnego.

Orzeczenia o potrzebie kształcenia specjalnego albo indywidualnego nauczania, a także o potrzebie zajęć rewalidacyjno-wychowawczych wydają zespoły orzekające działające w publicznych poradniach psychologiczno-pedagogicznych, w tym w poradniach specjalistycznych. Orzeczenie o potrzebie kształcenia specjalnego określa zalecane formy kształcenia specjalnego, z uwzględnieniem rodzaju niepełnosprawności, w tym stopnia upośledzenia umysłowego. Uczniom z różnego rodzaju niepełnosprawnościami stwarza się możliwość wydłużenia obowiązku szkolnego do 21 roku życia na poziomie gimnazjum, a na poziomie szkoły ponadgimnazjalnej do 23 lat.

Obowiązkiem gminy jest zapewnienie transportu i opieki lub zwrot kosztów przejazdu:

Zakładanie i prowadzenie publicznych przedszkoli specjalnych, szkół specjalnych i specjalnych ośrodków szkolno-wychowawczych należy do zadań własnych Gminy.

Gmina wydaje również zezwolenia na założenie publicznego przedszkola specjalnego lub szkoły specjalnej prowadzonej przez osobę prawną lub fizyczną. Ponadto osoba prawna lub fizyczna może prowadzić niepubliczne przedszkole specjalne lub szkołę specjalną po uzyskaniu wpisu do ewidencji prowadzonej przez Gminę.

Gmina Nowy Targ w 2017 roku wydatkowała w celu zwrotu kosztów dowozu dzieci niepełnosprawnych z terenu Gminy, objętych obowiązkiem szkolnym do ośrodka OREW „Chatka” w Nowym Targu kwotę 55 000,00 zł a na zwrot kosztów przejazdów opiekunów i dzieci, które realizują obowiązek szkolny .. Specjalnych Ośrodkach Szkolno- Wychowawczych w Nowym Targu i Czerwiennym kwotę 182 972,41 zł.

#### **IV. Obsługa finansowo-księgową szkół i placówek.**

##### **1. Definicja sektora.**

Zespół Ekonomiczno- Administracyjny Szkół Gminy Nowy Targ jest jednostką budżetową w rozumieniu przepisów ustawy o finansach publicznych, prowadzącym obsługę finansowo-księgową oraz administracyjno-gospodarczą jednostek budżetowych (szkół podstawowych).

Zadania Zespołu Ekonomiczno-Administracyjnego Szkół określa statut.

##### **2. Stan sektora.**

###### **1) Dane statystyczne.**

Według stanu na 1 września 2017 roku ZEAS prowadzi obsługę finansowo-księgową oraz administracyjno-gospodarczą 19 samodzielnych szkół podstawowych. W Zespole Ekonomiczno-Administracyjny Szkół zatrudnionych jest 9 osób.

###### **2) Baza.**

ZEAS ma swoją siedzibę i prowadzi działalność w budynku stanowiącym własność Urzędu Gminy Nowy Targ.

###### **3) Finanse.**

ZEAS otrzymuje środki finansowe z budżetu Gminy na realizację zadań statutowych.

W 2017 roku wydatki związane z utrzymaniem ZEAS stanowiły 2,60 % wydatków będących w jego obsłudze. Oprócz zadań wskazanych w statucie zajmowano się rozliczaniem projektów: SPiNKA, Bezpieczna +, Erasmus, Mobilność kadry edukacji szkolnej, MAT&FUN, mPotęga, Ponadnarodowa mobilność kadry edukacji szkolnej, koordynacja i rozliczanie dotacji na zakup podręczników, obsługa wniosków w ramach programu Rodzina 4+, Vulcan kompetencji w Małopolskich samorządach, program integracji na rzecz społeczności romskiej

## **5. Dofinansowanie pracodawcom kosztów kształcenia młodocianych pracowników.**

- rok 2011 - zwrot kosztów za wyszkolenie 68 uczniów dla 54 pracodawców na kwotę 460 128,67 zł,
- rok 2012 - zwrot kosztów za wyszkolenie 121 uczniów dla 98 pracodawców na kwotę 848 396,22 zł
- rok 2013 – zwrot kosztów za wyszkolenie 75 uczniów dla 28 pracodawców na kwotę 624.002,65zł
- rok 2014 - zwrot kosztów za wyszkolenie 70 uczniów dla 53 pracodawców na kwotę 534.005,35zł.
- rok 2015 - zwrot kosztów za wyszkolenie 57 uczniów dla 48 pracodawców na kwotę 470.155,05 zł.
- rok 2016 – zwrot kosztów za wyszkolenie 97 uczniów dla 75 pracodawców na kwotę 721.278,06 zł
- rok 2017 – zwrot kosztów za wyszkolenie 72 uczniów dla 54 pracodawców na kwotę 523 140,01 zł

## **6. Realizacja zadania zleconego w ramach projektu nauki jazdy na nartach „Jeźdź z głową” współfinansowanego przez Województwo Małopolskie, prowadzone przez Gminę Nowy Targ”.**

- zadanie realizowano w okresie od 15.01.2018r. do 02.03.2018r.
- liczba uczestników – średnio 132 uczniów tygodniowo,
- koszt całego projektu – 65 340,00 zł w tym udział Województwa Małopolskiego 18 800,00 zł.

## **7. Realizacja zadania zleconego w ramach projektu nauki pływania „Umiem pływać” współfinansowanego przez Ministerstwo Sportu i Turystyki, prowadzone przez Gminę Nowy Targ”.**

- zadanie realizowano w okresie od 01.02.2018 r. do 22.06.2018 r.(tj. I i II część projektu- III część realizowana jest od 11.09 w roku szkolnym 2017/2018 i będzie trwać do 24.11 2017 r.)
- liczba uczestników – 450 uczniów- każdy turnus składa się ze 150 uczniów
- koszt całego projektu – 128 500 zł w tym udział Ministerstwa Sportu i Turystyki 60 000,00 zł i Gminy 68 500,00 zł.

## **8. Regulamin wspierania edukacji uzdolnionych dzieci i młodzieży z terenu Gminy Nowy Targ-**

został przyjęty Uchwałą Rady Gminy w dniu 24 października 2012 r. Regulamin został zmieniony - Uchwałą Nr XXXII/328/2014 Rady Gminy Nowy Targ z dnia 29 stycznia 2014r. oraz po raz drugi Uchwałą Nr XXIII/222/2017 Rady Gminy Nowy Targ z dnia 30 marca 2017r. . Po raz pierwszy stypendia zostały przyznane w czerwcu 2013 roku. Stypendium przyznawano uczniom uzdolnionym z klas V i VII szkół podstawowych oraz klas II-III gimnazjów za szczególne osiągnięcia w trzech kategoriach: osiągnięcie wysokich wyników w nauce tj. średnią ocen powyżej 5,30 w szkole podstawowej oraz 5,10 w gimnazjum, zdobycie tytułu finalisty lub laureata konkursów przedmiotowych organizowanych przez Małopolskiego Kuratora Oświaty oraz innych wojewódzkich lub ogólnopolskich konkursach; a także zajęcia pierwszych miejsc w turniejach i rozgrywkach sportowych na szczeblu wojewódzkim i ogólnopolskim. W roku szkolnym 2017/2018 stypendium Wójta Gminy Nowy Targ otrzymało 138 uczniów- 60 uczniów z klas dotychczasowych gimnazjów oraz 78 uczniów uczęszczających do szkół podstawowych. Za wysokie wyniki w nauce stypendium wójta uzyskało 101 uczniów ( w tym dwóch uczniów ze średnią 6,0) , za konkursy wiedzy 5 uczniów, za wyniki sportowe 23 uczniów. Za spełnienie dwóch kryteriów regulaminu stypendia zostały przyznane 8 uczniom natomiast jedna uczennica otrzymała stypendium za spełnienie aż trzech kryteriów. Suma stypendiów wyniosła 56 850,00 zł.

**9. Przeprowadzenie postępowania egzaminacyjnego na stopień awansu zawodowego nauczyciela mianowanego.** W roku szkolnym 2017/2018 przeprowadzono 2 postępowania na stopień nauczyciela mianowanego.

#### 10. Ewidencja szkół i placówek niepublicznych.

Obecnie na terenie Gminy Nowy Targ funkcjonuje 9 niepublicznych placówek wychowania przedszkolnego. Osoby prawne i fizyczne mogą zakładać niepubliczne szkoły i placówki niepubliczne po uzyskaniu wpisu do ewidencji prowadzonej przez jednostkę samorządu terytorialnego obowiązana do prowadzenia odpowiedniego typu publicznych szkół i placówek.

#### 11. Obowiązek nauki.

Gmina, zgodnie z art.19 ustawy o systemie oświaty kontroluje spełnianie obowiązku nauki przez młodzież zamieszkałą na terenie tej gminy, w tym kontroluje spełnianie obowiązków rodziców, wynikających z dopełnienia czynności zapewnienia dziecku regularnego uczęszczania za zajęcia do szkoły. Ponadto Gmina prowadzi ewidencję realizacji obowiązku nauki. Poniższa tabela przedstawia dane z roku szkolnego 2017/2018.

Tabela OB3. Obowiązek nauki									
Wyszczególnienie	16 lat	Z kol. 1- dziewczęta	17 lat	Z kol. 3- dziewczęta	18 lat	Z kol. 5- dziewczęta	Ogółem	Z kol. 7- dziewczęta	
0	1	2	3	4	5	6	7	8	
Liczba dzieci i młodzieży w wieku 16-18 lat, spełniającej obowiązek szkolny	264	129	21	5	2	0	<b>287</b>	<b>134</b>	
Liczba młodzieży spełniająca obowiązek nauki	w publicznej lub niepublicznej szkole ponadgimnazjalnej/ponadpodstawowej	2	2	261	134	271	129	<b>534</b>	<b>265</b>
	przez realizowanie przygotowania zawodowego u pracodawcy	0	0	0	0	0	0	<b>0</b>	<b>0</b>
	przez realizację indywidualnego programu edukacyjno- terapeutycznego dla osób ze sprzężonymi niepełno sprawnościami w ośrodku rewalidacyjno- wychowawczym	0	0	0	0	0	0	<b>0</b>	<b>0</b>
	przez udział w zajęciach rewalidacyjno- wychowawczych dla osób z niepełnosprawnością intelektualną w stopniu głębokim	0	0	0	0	0	0	<b>0</b>	<b>0</b>
	przez uczęszczanie do szkoły przy polskich przedstawicielstwach dyplomatycznych, urzędach konsularnych i przedstawicielstwach wojskowych RP	0	0	0	0	0	0	<b>0</b>	<b>0</b>
	przez uczęszczanie do szkoły za granicą na podstawie dwustronnych umów zawieranych przez właściwe jednostki samorządu terytorialnego	0	0	0	0	0	0	<b>0</b>	<b>0</b>
	przez uczęszczanie do szkoły przy przedstawicielstwie dyplomatycznym obcego państwa	0	0	0	0	0	0	<b>0</b>	<b>0</b>
	przez uczęszczanie do szkoły w kraju w którym przebywają	12	6	15	7	20	11	<b>47</b>	<b>24</b>

Tabela OB3. Obowiązek nauki

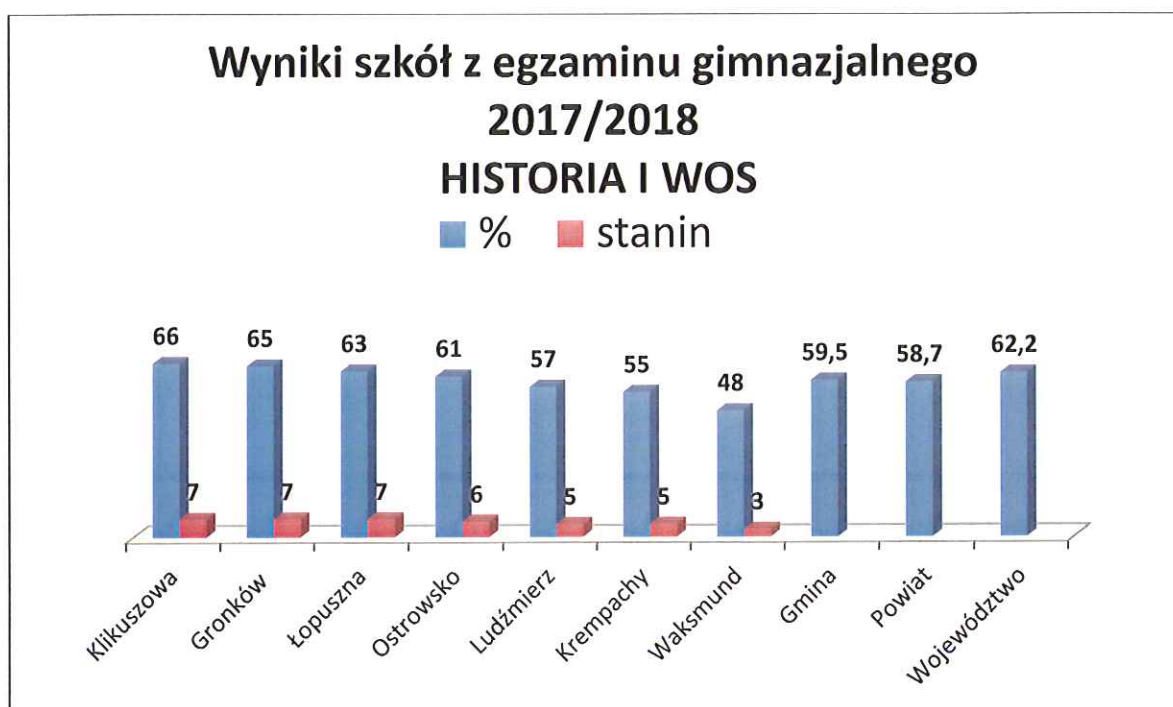
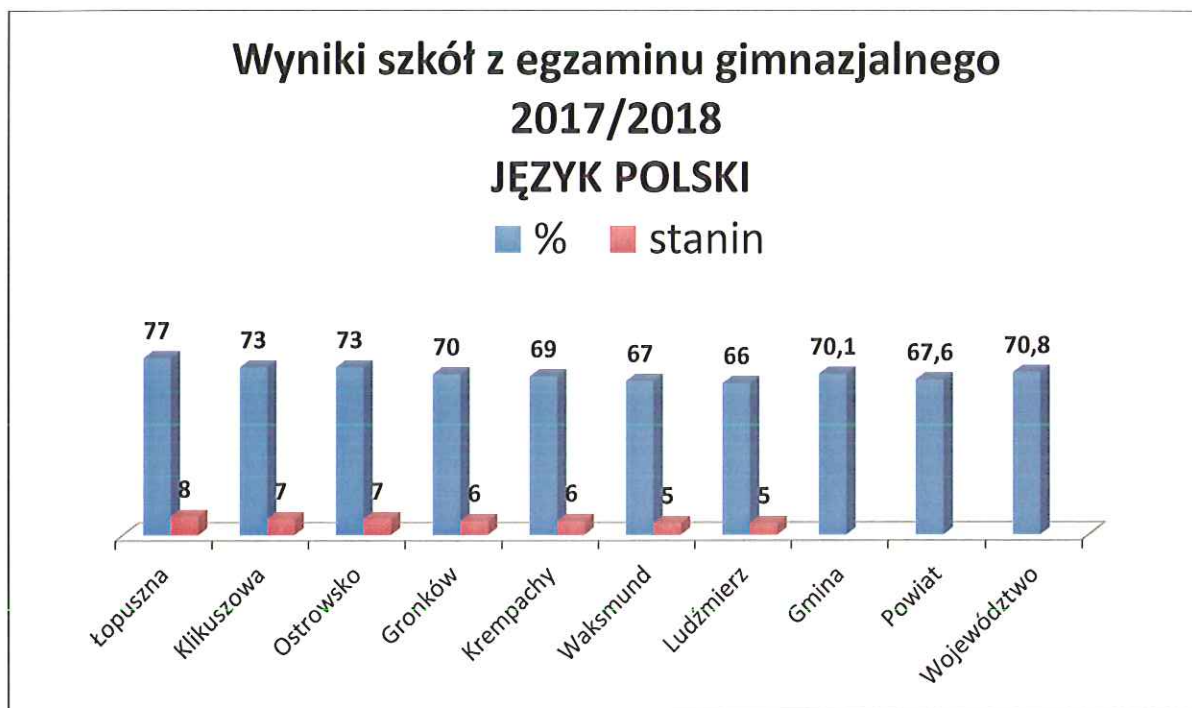
Wyszczególnienie	16 lat	Z kol. 1- dziewczęta	17 lat	Z kol. 3- dziewczęta	18 lat	Z kol. 5- dziewczęta	Ogółem	Z kol. 7- dziewczęta
przez uczęszczanie do szkoły europejskiej działającej na podstawie Konwencji o Statucie Szkół Europejskich	0	0	0	0	0	0	0	0
przez uczęszczanie do szkoły wyższej	0	0	0	0	0	0	0	0
przez uczęszczanie na kwalifikacyjne kursy zawodowe	0	0	0	0	0	0	0	0
Liczba młodzieży zameldowanej, lecz niezamieszkałej na terenie gminy, co do której brak informacji o spełnianiu bądź niespełnianiu obowiązku nauki	3	3	6	2	4	1	<b>13</b>	<b>6</b>
Liczba młodzieży niespełniającej obowiązku nauki	0	0	0	0	0	0	0	0
<b>Ogółem</b>	<b>281</b>	<b>140</b>	<b>303</b>	<b>148</b>	<b>297</b>	<b>141</b>	<b>881</b>	<b>429</b>
Liczba młodzieży w wieku 16-18 lat zameldowanej na terenie gminy	<b>281</b>	<b>140</b>	<b>303</b>	<b>148</b>	<b>297</b>	<b>141</b>	<b>881</b>	<b>429</b>

*Obliczenia własne ZEAS na podstawie SIO z 31.03.2018 r.*

## V. ANALIZA WYNIKÓW EGZAMINÓW ZEWNĘTRZNYCH

Nowelizacja ustawy o systemie oświaty, która weszła w życie 1 września 2016 r., zniósła od roku szkolnego 2016/2017 dotychczas obowiązkowy egzamin szóstoklasisty. Po raz ostatni Centralna Komisja Egzaminacyjna (CKE) zorganizowała go 5 kwietnia 2016 roku. Egzamin ósmoklasisty będzie obowiązywał po raz pierwszy w 2019 roku. W 2018 roku obowiązywał egzamin gimnazjalny.

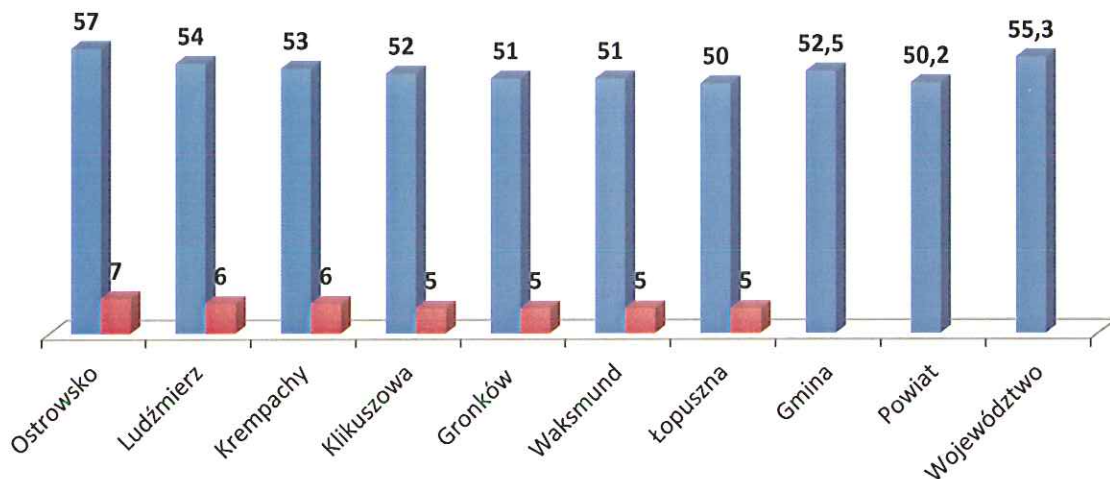
### Wyniki egzaminów klas gimnazjalnych





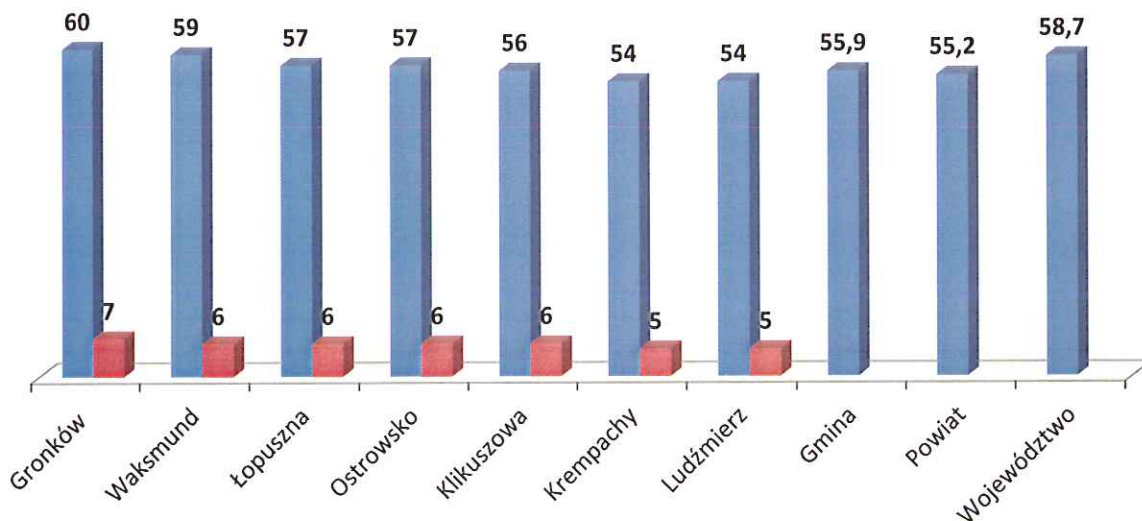
## Wyniki szkół z egzaminu gimnazjalnego 2017/2018 MATEMATYKA

■ % ■ stanin

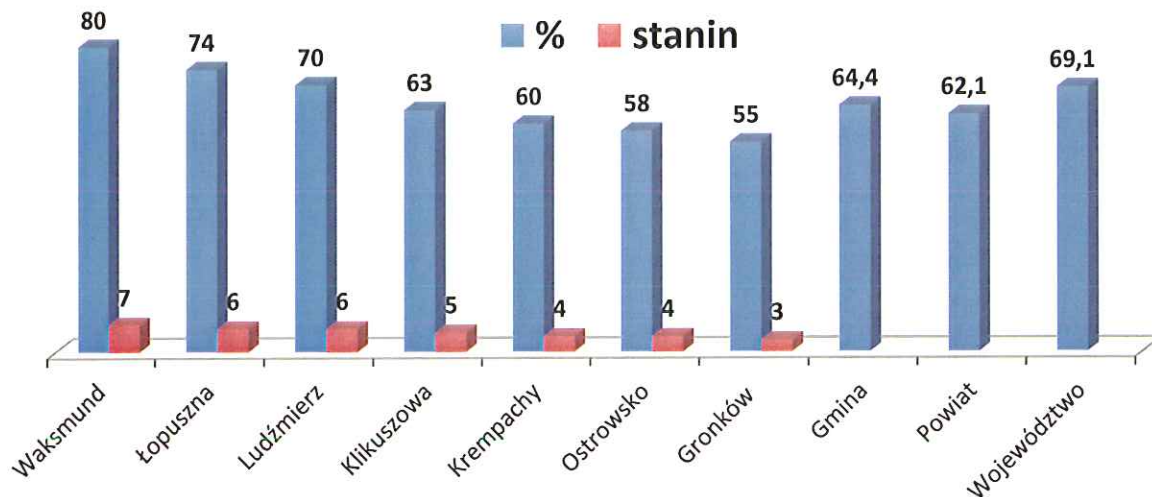


## Wyniki szkół z egzaminu gimnazjalnego 2017/2018 PRZEDMIOTY PRZYRODNICZE

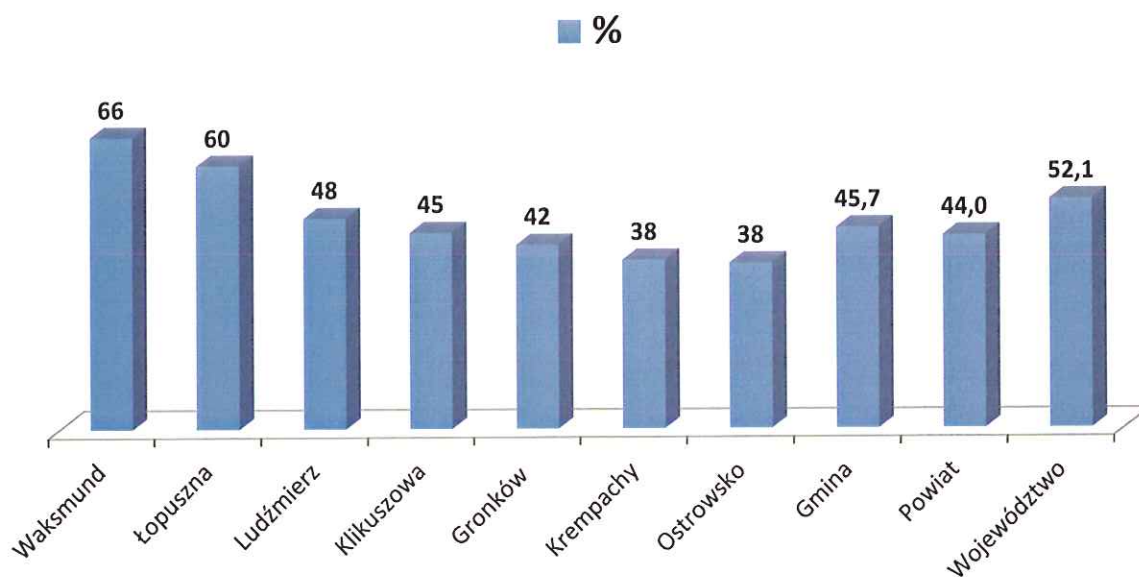
■ % ■ stanin



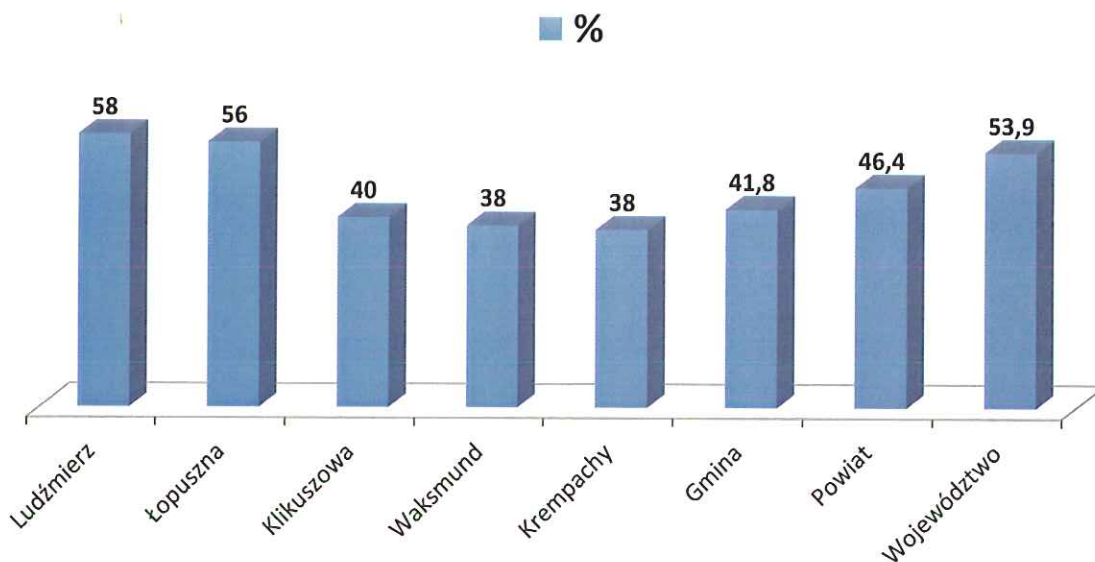
## Wyniki szkół z egzaminu gimnazjalnego 2017/2018 JĘZYK ANGIELSKI (poziom podstawowy)



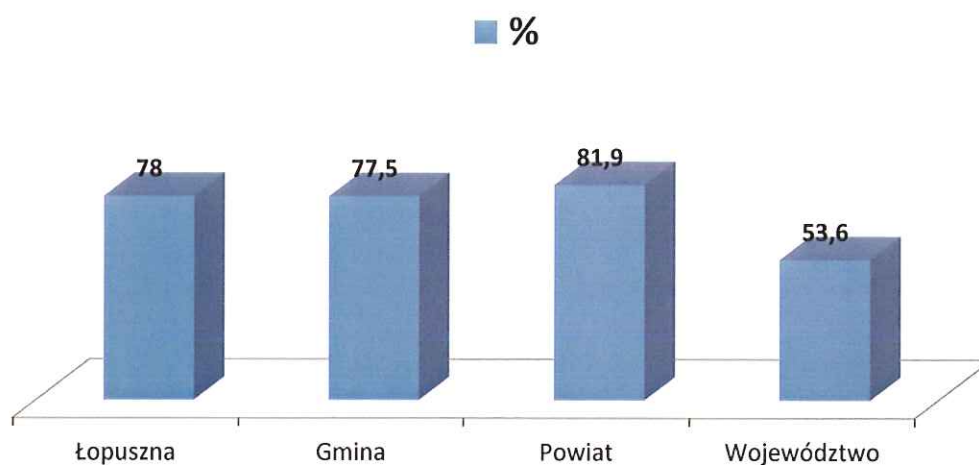
## Wyniki szkół z egzaminu gimnazjalnego 2017/2018 JĘZYK ANGIELSKI (poziom rozszerzony)



## Wyniki szkół z egzaminu gimnazjalnego 2017/2018 JĘZYK NIEMIECKI (poziom podstawowy)



## Wyniki szkół z egzaminu gimnazjalnego 2017/2018 JĘZYK NIEMIECKI (poziom rozszerzony)



**Badanie losów absolwentów kończących klasę III gimnazjum w Gminie Nowy Targ w roku szkolnym 2017/2018:**

Nazwa gimnazjum	Szkoły średnie*	Szkoły zawodowe*	Szkoły przysposabiające do zawodu*	Brak informacji o uczniu*
Szkoła Podstawowa w Klikuszowej	55	18	0	0
Szkoła Podstawowa w Ludźmierzu	38	18	0	0
Szkoła Podstawowa w Krempachach	40	22	0	0
Szkoła Podstawowa w Łopusznej	20	3	0	0
Szkoła Podstawowa w Gronkowie	20	6	0	0
Szkoła Podstawowa w Waksmundzie	17	5	0	0
Szkoła Podstawowa w Ostrowsku	11	3	0	0

## **VII. Nadzór pedagogiczny.**

Z dniem 1 września 2015 r. nastąpiła zmiana przepisów w sprawie nadzoru pedagogicznego. Zgodnie z nową definicją przez „ewaluację” należy rozumieć „(...) proces gromadzenia, analizowania i komunikowania informacji na temat wartości działań podejmowanych przez szkołę lub placówkę; wyniki ewaluacji są wykorzystywane w procesie podejmowania decyzji skierowanych na zapewnienie wysokiej jakości organizacji procesów kształcenia, wychowania i opieki oraz ich efektów w szkole lub placówce”. Jednocześnie zmianie uległy definicje pojęć „ewaluacja całościowa” oraz „ewaluacja problemowa”. Ewaluacja całościowa to ewaluacja zewnętrzna przeprowadzana w zakresie wszystkich wymagań, o których mowa w nowym *Rozporządzeniu w sprawie wymagań wobec szkół i placówek*. Natomiast ewaluacją problemową jest ewaluacja zewnętrzna przeprowadzana w zakresie wybranych wymagań, wymienionych w tym samym *Rozporządzeniu*. Zmiana w brzmieniu definicji wynika z przeniesienia wymagań stawianych jednostkom oświatowym z *Rozporządzenia w sprawie nadzoru pedagogicznego* do osobnego rozporządzenia. Nowe zasady określania poziomu spełniania wymagań stawianych jednostkom oświatowym przewidują rezygnację z dotychczas stosowanych symboli literowych A–E. W roku szkolnym 2017/2018 Kuratorium Oświaty w Krakowie przeprowadziło ewaluacje problemowe w placówkach, dla których organem prowadzącym jest gmina Nowy Targ. Ewaluację przeprowadzono w:

1. w Szkole Podstawowej w Klikuszowej w dniach od 23 stycznia do 5 lutego 2018 r. ewaluacja problemowa w zakresie wymagania: procesy edukacyjne są zorganizowane w sposób sprzyjający uczeniu się .

Badaniem objęto 44 uczniów (ankiety i wywiad środowiskowy), 65 rodziców (ankieta) i 18 nauczycieli (ankieta i wywiad grupowy). Przeprowadzono wywiad indywidualny z dyrektorem szkoły a także obserwacje lekcji i analizę dokumentacji. Na tej podstawie przygotowano raport;

2. w Szkole Podstawowej w Pyzówce w dniach od 13 do 14 marca 2018 r. kontrola doraźna w zakresie organizacji pracy szkoły.

Przeprowadzono rozmowę z dyrektorem szkoły oraz dokonano analizy dokumentów szkolnych ( raport z ewaluacji, nadzór pedagogiczny, tygodniowy rozkład zajęć, dzienniki zajęć nauczycieli specjalistów, obserwacji zajęć). Na tej podstawie wydano zalecenia do wykonania.

Sporządził: J. Batkiewicz

Wójt Gminy  
mgr Jan Smarańczak

