

**POZIOM 3****Powiadomienie o przekroczeniu poziomu alarmowego  
i o ryzyku wystąpienia przekroczenia poziomu alarmowego  
dla pyłu zawieszonego PM10 w powietrzu**

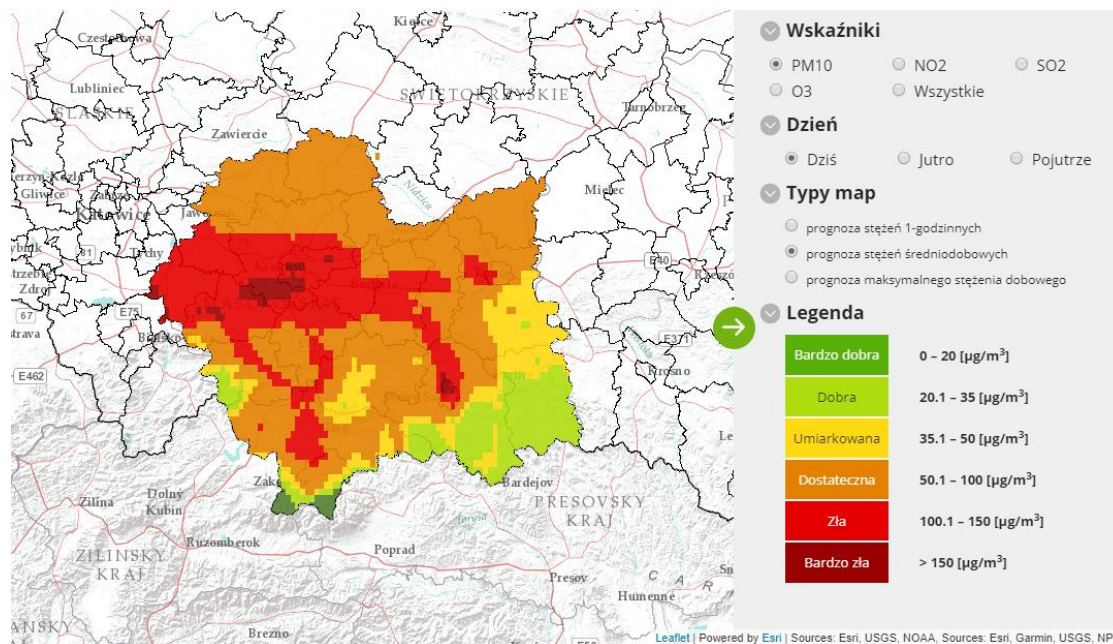
<b>INFORMACJE O PRZEKROCZENIU POZIOMU ALARMOWEGO</b>	
<b>Zagrożenie</b>	Wystąpienie przekroczenia poziomu alarmowego ( $150 \mu\text{g}/\text{m}^3$ ) dla pyłu zawieszonego PM10 w powietrzu.
<b>Data wystąpienia</b>	18.12.2019 r. (godz. 00.00-24.00)
<b>Stężenia dobowe pyłu PM10 na stacjach</b>	Przekroczenie poziomu alarmowego wystąpiło na stacji: <i>Nowy Targ, Plac Słowackiego – <math>176 \mu\text{g}/\text{m}^3</math></i> Przekroczenie poziomu informowania wystąpiło na stacjach: <i>Kraków Aleja Krasińskiego – <math>124 \mu\text{g}/\text{m}^3</math>, Zabierzów ul. Wapienna – <math>112 \mu\text{g}/\text{m}^3</math></i>
<b>Obszar przekroczenia</b>	Obszar przekroczeń poziomu alarmowego obejmował: <i>Nowy Targ</i> Obszar przekroczeń poziomu informowania obejmował: <i>centralna część miasta Krakowa, Zabierzów</i>
<b>Ludność narażona</b>	Liczba mieszkańców obszaru, na którym wystąpiło przekroczenie poziomu alarmowego: 32 000 Liczba mieszkańców obszaru, na którym wystąpiło przekroczenie poziomu informowania: 30 400
<b>Przyczyny</b>	<i>Warunki meteorologiczne utrudniające rozprzestrzenianie się zanieczyszczeń w sytuacji wzmożonej emisji z sektora bytowo-komunalnego i (w przypadku stacji Kraków Aleja Krasińskiego) wzmożonego ruchu samochodów.</i>

<b>INFORMACJE O RYZYKU PRZEKROCZENIA POZIOMU ALARMOWEGO</b>	
<b>Zagrożenie</b>	Ryzyko wystąpienia przekroczenia poziomu alarmowego ( $150 \mu\text{g}/\text{m}^3$ ) dla pyłu zawieszonego PM10 w powietrzu.
<b>Data wystąpienia</b>	godz. 9.00 19.12.2019 r.
<b>Przewidywany czas trwania ryzyka</b>	Od godz. 9.00 dnia 19.12.2019 r. do godz. 24.00 dnia 20.12.2019 r.
<b>Przyczyny</b>	Warunki meteorologiczne utrudniające rozprzestrzenianie się zanieczyszczeń w sytuacji wzmożonej emisji z sektora bytowo-komunalnego.

Prognoza na dzień 19.12.2019 r. i na dzień 20.12.2019 r. dla stężeń średniodobowych pyłu PM10, przygotowana na podstawie prognozy zanieczyszczenia powietrza, wykonywanej przez Instytut Ochrony Środowiska - Państwowy Instytut Badawczy (IOŚ-PIB) dostępnej na portalu „Jakość powietrza” GIOŚ pod adresem <http://powietrze.gios.gov.pl/pjp/airPollution>

Dodatkowo na podstawie analizy stężeń pyłu PM10 wyznaczono ryzyko przekroczenia poziomu alarmowego w dniu 19.12.2019 r.

**Dzień 19.12.2019 r.**



### **Obszar ryzyka wystąpienia przekroczenia poziomu alarmowego dla pyłu PM10**

Prognozowane na dzień 19.12.2019 r. przekroczenie poziomu alarmowego dla pyłu PM10 obejmuje: *miasto Kraków, miasto Nowy Sącz, powiaty: krakowski i nowotarski.*

### **Ludność narażona na ryzyko wystąpienia przekroczenia poziomu alarmowego dla pyłu PM10**

Ludność zamieszkująca obszar, na którym w dniu 19.12.2019 r. istnieje ryzyko przekroczenia poziomu alarmowego dla pyłu PM10: 1 323 618.

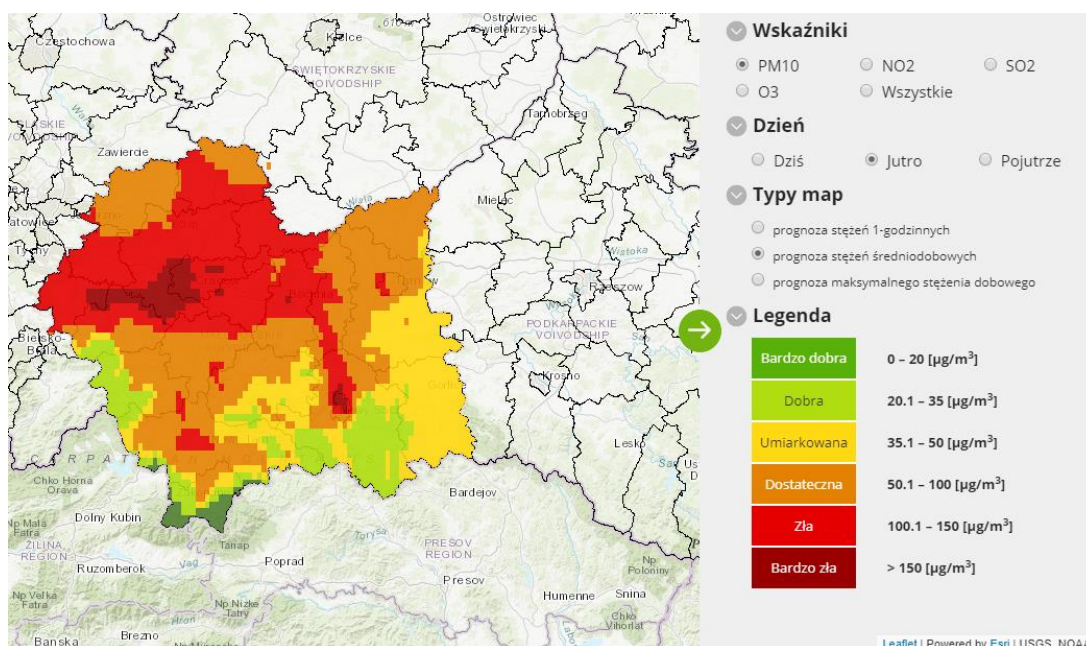
### **Obszar ryzyka wystąpienia przekroczenia poziomu informowania dla pyłu PM10**

Prognozowane na dzień 19.12.2019 r. przekroczenie poziomu informowania dla pyłu PM10 obejmuje powiaty: *bocheński, brzeski, chrzanowski, myślenicki, nowosądecki, oświęcimski, suski, tarnowski, wadowicki, wielicki.*

### **Ludność narażona na ryzyko wystąpienia przekroczenia poziomu informowania dla pyłu PM10**

Ludność zamieszkująca obszar, na którym w dniu 19.12.2019 r. istnieje ryzyko przekroczenia poziomu informowania dla pyłu PM10: 1 395 000.

**Dzień 20.12.2019 r.**



**Obszar ryzyka wystąpienia przekroczenia poziomu alarmowego dla pyłu PM10**  
Prognozowane na dzień 20.12.2019 r. przekroczenie poziomu alarmowego dla pyłu PM10 obejmuje: *miasto Kraków, miasto Nowy Sącz, powiaty: krakowski, wadowicki, oświęcimski.*

**Ludność narażona na ryzyko wystąpienia przekroczenia poziomu alarmowego dla pyłu PM10**  
Ludność zamieszkująca obszar, na którym w dniu 20.12.2019 r. istnieje ryzyko przekroczenia poziomu alarmowego dla pyłu PM10: 1 446 000.

**Obszar ryzyka wystąpienia przekroczenia poziomu informowania dla pyłu PM10**  
Prognozowane na dzień 20.12.2019 r. przekroczenie poziomu informowania dla pyłu PM10 obejmuje: powiaty: chrzanowski, miechowski, proszowicki, myślenicki, wielicki, bocheński, brzeski, nowosądecki, nowotarski.

**Ludność narażona na ryzyko wystąpienia przekroczenia poziomu informowania dla pyłu PM10**  
Ludność zamieszkująca obszar, na którym w dniu 20.12.2019 r. istnieje ryzyko przekroczenia poziomu informowania dla pyłu PM10: 1 080 000.

### INFORMACJE O ZAGROŻENIU

<b>Wrażliwe grupy ludności</b>	<ul style="list-style-type: none"><li>osoby cierpiące z powodu przewlekłych chorób serca (zwłaszcza niewydolność serca, choroba wieńcowa),</li><li>osoby cierpiące z powodu przewlekłych chorób układu oddechowego (np. astma, przewlekła obturacyjna choroba płuc),</li><li>osoby starsze, kobiety w ciąży oraz małe dzieci.</li></ul>
<b>Możliwe negatywne skutki dla zdrowia</b>	Osoby cierpiące z powodu chorób serca mogą odczuwać pogorszenie samopoczucia np. uczucie bólu w klatce piersiowej, brak tchu, znużenie.

	<p>Osoby cierpiące z powodu przewlekłych chorób układu oddechowego mogą odczuwać przejściowe nasilenie dolegliwości, w tym kaszel, dyskomfort w klatce piersiowej, nasilenie się objawów ataków astmy.</p> <p>Podobne objawy mogą wystąpić również u osób zdrowych. W okresach wysokich stężeń pyłu zawieszonego w powietrzu zwiększa się ryzyko infekcji dróg oddechowych.</p>
<p><b>Zalecane środki ostrożności</b></p>	<p><u>Ogół ludności:</u>  Unikaj intensywnego wysiłku fizycznego na zewnątrz.  Nie wietrz pomieszczeń.  Nie zwiększaj zanieczyszczenia powietrza, np. nie pal w kominku.</p> <p><u>Wrażliwe grupy ludności:</u>  Unikaj wysiłku fizycznego na zewnątrz, w miarę możliwości nie wychodź na zewnątrz.  Nie zapominaj o normalnie przyjmowanych lekach.  Osoby z astmą mogą częściej odczuwać objawy (duszność, kaszel, świsty) i potrzebować swoich leków częściej niż normalnie.  Nie wietrz pomieszczeń.  Nie zwiększaj zanieczyszczenia powietrza, np. nie pal w kominku  W przypadku nasilenia objawów chorobowych zalecana jest konsultacja z lekarzem.</p> <p>Zaleca się również zwiększenie nadzoru nad osobami przewlekle chorymi, w tym niepełnosprawnymi, stosowanie środków ochrony osobistej (np. tzw. masek antysmogowych) tylko po konsultacji z lekarzem i bieżące śledzenie prognoz zmian zanieczyszczenia powietrza (<a href="http://powietrze.gios.gov.pl/pjp/airPollution">http://powietrze.gios.gov.pl/pjp/airPollution</a>).</p>

<p align="center"><b>DZIAŁANIA ZMIERZAJĄCE DO OGRANICZENIA PRZEKROCZEŃ</b></p>	
<p><b>Zakres działań krótkoterminowych</b></p>	<p><b><u>Zalecane działania określone w Programie ochrony powietrza w planie działań krótkoterminowych dla drugiego stopnia zagrożenia pyłem PM10:</u></b></p> <p><b>Osoby o wyższej wrażliwości na zanieczyszczenie powietrza</b> (dzieci i młodzież, osoby starsze, osoby z zaburzeniami układu oddechowego, krwionośnego, alergicy, osoby palące papierosy i zawodowo narażone na pyły), powinny:</p> <ul style="list-style-type: none"> <li>• ograniczyć długie spacery i aktywność fizyczną na zewnątrz,</li> <li>• unikać wietrzenia pomieszczeń,</li> <li>• włączyć oczyszczacz powietrza lub założyć maskę antysmogową,</li> <li>• w razie potrzeby stosować się do zaleceń lekarzy,</li> <li>• śledzić informacje o aktualnych poziomach zanieczyszczenia</li> </ul>

powietrza.

**Jednostki oświatowe i opiekuńcze**.in.: szkoły, przedszkola, żłobki), powinny:

- ograniczyć aktywność dzieci i młodzieży na zewnątrz.

**Szpital i przychodnie opieki zdrowotnej**, powinny:

- przygotować się na możliwość wystąpienia większej ilości przypadków nagłych (np. wzrost dolegliwości astmatycznych lub niewydolności krążenia).

**Władze gmin**, powinny:

- podjąć intensywne kontrole zakazu spalania odpadów i pozostałości roślinnych.

**Podmioty gospodarcze**, powinny:

- zawiesić uciążliwe prace budowlane powodujące duże zapylenie,
- zraszać przyzmy materiałów sypkich mogących powodować pylenie.

**Policja oraz Inspekcja Transportu Drogowego**, powinny:

- prowadzić wzmożone kontrole jakości spalin w ruchu ulicznym (przy temperaturze powietrza powyżej 5°C).

**Policja oraz zarządcy dróg**, powinni:

- nasilić kontrole pojazdów opuszczających place budowy pod kątem ograniczenia zanieczyszczenia dróg.

**Zarządcy dróg**, powinni:

- prowadzić czyszczenie ulic na mokro (w przypadku temperatury powietrza powyżej 0°C oraz braku opadów w ciągu ostatniego tygodnia).

Do **mieszkańców** obszaru apeluje się o:

- w przypadku osób spalających węgiel lub drewno tymczasowe zastosowanie innego dostępnego źródła ciepła np.: elektrycznego lub gazowego, a jeżeli nie jest to możliwe, zastosowanie wysokiej jakości węgla lub drewna,
- zaprzestanie palenia w kominkach, jeżeli nie stanowią one jedyne źródła ogrzewania,
- korzystanie z komunikacji zbiorowej, pieszej, rowerowej lub wspólnych dojazdów zamiast indywidualnych podróży samochodem,
- ograniczenie rozpalania ognisk i używania dmuchaw do liści.

**Zalecane działania określone w Programie ochrony powietrza w planie działań krótkoterminowych dla trzeciego stopnia zagrożenia pyłem PM10:**

**Osoby o wyższej wrażliwości na zanieczyszczenie powietrza** (dzieci i młodzież, osoby starsze, osoby z zaburzeniami układu oddechowego, krwionośnego, alergicy, osoby palące papierosy i zawodowo narażone na pyły), powinny:

- ograniczyć długie spacery i aktywność fizyczną na zewnątrz,
- unikać wietrzenia pomieszczeń,
- włączyć oczyszczacz powietrza lub założyć maskę

antysmogową,

- w razie potrzeby stosować się do zaleceń lekarzy,
- śledzić informacje o aktualnych poziomach zanieczyszczenia powietrza.

**Jednostki oświatowe i opiekuńcze** (szkoły, przedszkola, żłobki), powinny:

- ograniczyć aktywność dzieci i młodzieży na zewnątrz.

**Szpitala i przychodnie opieki zdrowotnej**, powinny:

- przygotować się na możliwość wystąpienia większej ilości przypadków nagłych (np. wzrost dolegliwości astmatycznych lub niewydolności krążenia).

**Władze gmin**, powinny:

- podjąć intensywne kontrole zakazu spalania odpadów i pozostałości roślinnych.
- Podmioty gospodarcze, powinny:
- czasowo wstrzymać procesy technologiczne, które powodują znaczącą emisję pyłu,
- zawiesić uciążliwe prace budowlane powodujące duże zapylenie,
- zraszać przyzmy materiałów sypkich mogących powodować pylenie.

**Policja oraz Inspekcja Transportu Drogowego**, powinny:

- prowadzić wzmożone kontrole jakości spalin w ruchu ulicznym (przy temperaturze powietrza powyżej 5°C).
- Policja oraz zarządcy dróg, powinni:
- nasilić kontrole pojazdów opuszczających place budowy pod kątem ograniczenia zanieczyszczenia dróg.

**Zarządcy dróg**, powinni:

- wyznaczyć alternatywne trasy dla odcinków dróg o największym natężeniu ruchu samochodowego, zwłaszcza dla samochodów ciężarowych w celu omijania centrum miast,
- prowadzić czyszczenie ulic na mokro (w przypadku temperatury powietrza powyżej 0°C oraz braku opadów w ciągu ostatniego tygodnia).
- Inspekcja Nadzoru Budowlanego, powinna:
- prowadzić intensywne kontrole przestrzegania przepisów na placach budowy.
- Wojewódzki Inspektorat Ochrony Środowiska, powinien:
- wdrożyć procedury szczególnego monitorowania i reagowania na znaczące emisje z zakładów przemysłowych.

**Do mieszkańców obszaru apeluje się o:**

- w przypadku osób spalających węgiel lub drewno:
- - tymczasowe zastosowanie innego dostępnego źródła ciepła np.: elektrycznego lub gazowego, a jeżeli nie jest to możliwe, zastosowanie wysokiej jakości węgla lub drewna,
- - zaprzestanie palenia w kominkach, jeżeli nie stanowią one jedyne źródła ogrzewania,
- korzystanie z komunikacji zbiorowej, pieszej, rowerowej lub wspólnych dojazdów zamiast indywidualnych podróży

	samochodem, • ograniczenie rozpalania ognisk i używania dmuchaw do liści.
--	--

<b>INFORMACJE ORGANIZACYJNE</b>	
<b>Data wydania</b>	<i>19.12.2019 r. godz. 9:00</i>
<b>Podstawa prawna</b>	<ul style="list-style-type: none"> <li>• Ustawa z dnia 27 kwietnia 2001 r. Prawo ochrony środowiska (t.j. Dz. U. z 2019 r. poz. 1396 z późn. zm.)</li> <li>• rozporządzenie Ministra Środowiska z dnia 8 października 2019 r. zmieniające rozporządzenie w sprawie poziomów niektórych substancji w powietrzu (Dz. U. poz. 1931)</li> </ul>
<b>Źródła danych</b>	<ul style="list-style-type: none"> <li>• Państwowy Monitoring Środowiska – dane z systemu monitoringu jakości powietrza Głównego Inspektoratu Ochrony Środowiska</li> <li>• Instytut Ochrony Środowiska – Państwowy Instytut Badawczy (IOŚ-PIB) w Warszawie - prognoza jakości powietrza</li> </ul>
<b>Opracowanie</b>	Regionalny Wydział Monitoringu Środowiska GIOŚ w Krakowie
<b>Publikacja</b>	<a href="http://powietrze.gios.gov.pl/pjp/warnings">http://powietrze.gios.gov.pl/pjp/warnings</a>

### **Wzór powiadomienia do systemu RSO**

<b>Tytuł</b>	Uwaga! SMOG
<b>Skrót</b>	W dniu <i>19 grudnia</i> w części woj. <i>małopolskiego</i> istnieje ryzyko wystąpienia przekroczenia poziomu alarmowego dla pyłu PM10 ( $150 \mu\text{g}/\text{m}^3$ ).
<b>Treść całego powiadomienia</b>	<p>Prognozowane na dzień <i>19.12.2019 r.</i> przekroczenie poziomu alarmowego dla pyłu PM10 obejmuje: <i>miasto Kraków, miasto Nowy Sącz, powiaty: krakowski i nowotarski.</i></p> <p>Zrezygnuj ze spacerów. Jeśli możesz, zostań w domu. Ogranicz wietrzenie pomieszczeń.</p>