

POZIOM 2

Powiadomienie o przekroczeniu poziomu informowania i o ryzyku wystąpienia przekroczenia poziomu informowania dla pyłu zawieszonego PM10 w powietrzu

INFORMACJE O PRZEKROCZENIU POZIOMU INFORMOWANIA

Zagrożenie	Wystąpienie przekroczenia poziomu informowania (100 µg/m ³) dla pyłu zawieszonego PM10 w powietrzu.
Data wystąpienia	19.12.2019 r. (godz.00.00-24.00)
Stężenia dobowe pyłu PM10 na stacjach	Przekroczenie poziomu informowania wystąpiło na stacjach: <i>Kraków Aleja Krasińskiego – 101 µg/m³, Nowy Targ, Plac Słowackiego – 143 µg/m³, Nowy Sącz, ul. Nadbrzeżna - 108µg/m³, Zabierzów ul. Wapienna -103µg/m³</i>
Obszar przekroczenia	Obszar przekroczeń poziomu informowania obejmował: <i>centralna część miasta Krakowa, Nowy Targ, Nowy Sącz, Zabierzów</i>
Ludność narażona	Liczba mieszkańców obszaru, na którym wystąpiło przekroczenie poziomu informowania: 146 400
Przyczyny	<i>Warunki meteorologiczne utrudniające rozprzestrzenianie się zanieczyszczeń w sytuacji wzmóżonej emisji z sektora bytowo-komunalnego i w przypadku miasta Krakowa wzmóżonego ruchu samochodów.</i>

INFORMACJE O RYZYKU PRZEKROCZENIA POZIOMU INFORMOWANIA

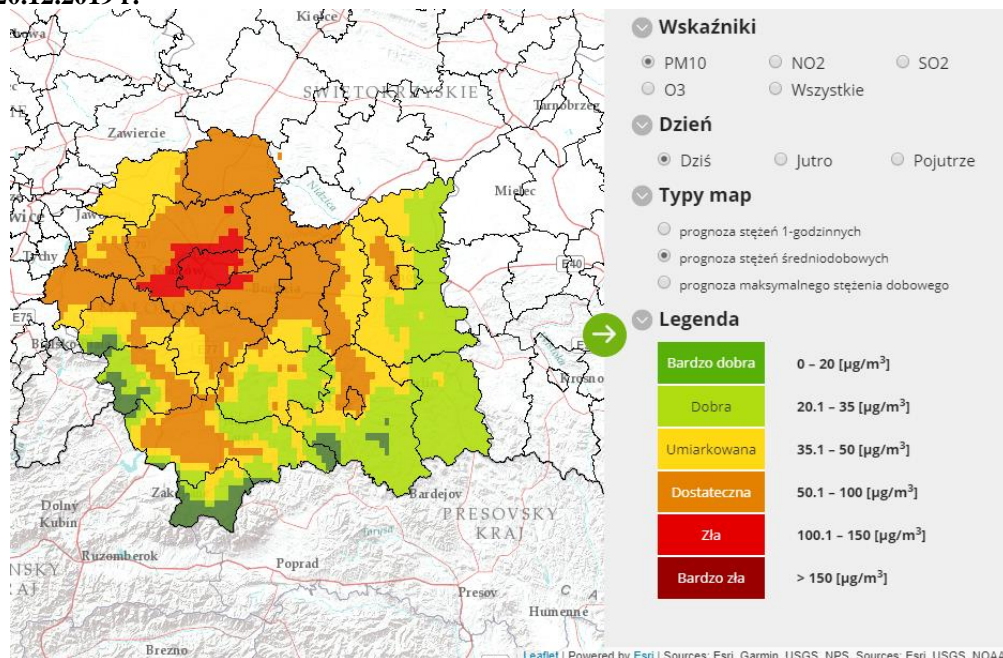
Zagrożenie	Ryzyko wystąpienia przekroczenia poziomu informowania (100 µg/m ³) dla pyłu zawieszonego PM10 w powietrzu.
Data wystąpienia	godz. 8.00 20.12.2019 r.
Przewidywany czas trwania ryzyka	Od godz. 8.00 dnia 20.12.2019 r. do godz. 24.00 dnia 20.12.2019 r
Przyczyny	<i>Warunki meteorologiczne utrudniające rozprzestrzenianie się zanieczyszczeń w sytuacji wzmóżonej emisji z sektora bytowo-komunalnego i wzmóżonego ruchu samochodów.</i>

Prognozowana jakość powietrza

Prognoza na dzień 20.12.2019 r. i na dzień 21.12.2019 r. dla stężeń średniodobowych pyłu PM10, przygotowana na podstawie prognozy zanieczyszczenia powietrza, wykonywanej przez Instytut Ochrony Środowiska - Państwowy Instytut Badawczy (IOŚ-PIB) dostępnej na portalu „Jakość powietrza” GIOŚ pod adresem <http://powietrze.gios.gov.pl/pjp/airPollution>.

Dodatkowo wyznaczono ryzyko przekroczenia poziomu informowania w dniu 20.12.2019 r na podstawie analizy stężeń pyłu PM10.

Dzień 20.12.2019 r.



Obszar ryzyka wystąpienia przekroczenia poziomu informowania dla pyłu PM10
 Prognozowane na dzień 20.12.2019 r. przekroczenie poziomu informowania dla pyłu PM10 obejmuje: *miasto Kraków, powiaty: krakowski, nowotarski i wielicki.*

Ludność narażona na ryzyko wystąpienia przekroczenia poziomu informowania dla pyłu PM10
 Ludność zamieszkująca obszar, na którym w dniu 29.10.2019 r. istnieje ryzyko przekroczenia poziomu informowania dla pyłu PM10: 1 366 800

Dzień 21.12.2019 r.

W dniu 21.12.2019 r., prognoza zanieczyszczenia powietrza nie przewiduje ryzyka wystąpienia przekroczenia poziomu informowania dla pyłu PM10.

INFORMACJE O ZAGROŻENIU	
Wrażliwe grupy ludności	<ul style="list-style-type: none">osoby cierpiące z powodu przewlekłych chorób serca (zwłaszcza niewydolność serca, choroba wieńcowa),osoby cierpiące z powodu przewlekłych chorób układu oddechowego (np. astma, przewlekła obturacyjna choroba płuc),osoby starsze, kobiety w ciąży oraz małe dzieci,osoby z rozpoznaną chorobą nowotworową oraz ozdrowieńcy.
Możliwe negatywne skutki dla zdrowia	Osoby cierpiące z powodu chorób serca mogą odczuwać pogorszenie samopoczucia np. uczucie bólu w klatce piersiowej, brak tchu, znużenie. Osoby cierpiące z powodu przewlekłych chorób układu oddechowego mogą odczuwać przejściowe nasilenie dolegliwości, w tym kaszel, dyskomfort w klatce piersiowej, nasilenie się objawów ataków astmy. Podobne objawy mogą wystąpić również u osób zdrowych. W okresach wysokich stężeń pyłu zawieszonego w powietrzu zwiększa się ryzyko infekcji dróg oddechowych.
Zalecane środki ostrożności	<p><u>Ogół ludności:</u></p> <ul style="list-style-type: none">rozważ ograniczenie intensywnego wysiłku fizycznego na zewnątrz jeśli odczuwasz pieczenie w oczach, kaszel lub ból gardła,ogranicz wietrzenie pomieszczeń,unikaj działań zwiększających zanieczyszczenie powietrza, np. palenia w kominku. <p><u>Wrażliwe grupy ludności:</u></p> <ul style="list-style-type: none">ogranicz intensywny wysiłek fizyczny na zewnątrz,nie zapominaj o normalnie przyjmowanych lekach,osoby z astmą mogą częściej odczuwać objawy (duszność, kaszel, świsty) i potrzebować swoich leków częściej niż normalnie,ogranicz wietrzenie pomieszczeń,unikaj działań zwiększających zanieczyszczenie powietrza, np. palenia w kominku. <p>W przypadku nasilenia objawów chorobowych zalecana jest konsultacja z lekarzem.</p> <p><u>Zaleca się również:</u></p> <ul style="list-style-type: none">zwiększenie nadzoru nad osobami przewlekle chorymi, w tym niepełnosprawnymi,prowadzenie szerokiej edukacji adresowanej przede wszystkim do uczniów szkół podstawowych, średnich oraz ich prawnych opiekunów, dotyczącej problemu zanieczyszczonego powietrza oraz możliwych zachowań i czynności zmniejszających ryzyko narażenia na wysokie stężenia zanieczyszczeń w tym pyłu zawieszonego,bieżące śledzenie informacji o zanieczyszczeniu powietrza (http://powietrze.gios.gov.pl/pjp/current).

DZIAŁANIA ZMIERZAJĄCE DO OGRANICZENIA PRZEKROCZEŃ	
Zakres działań krótkoterminowych	<p><u>Zalecane działania określone w Programie ochrony powietrza w planie działań krótkoterminowych dla drugiego stopnia zagrożenia pyłem PM10:</u></p> <p>Osoby o wyższej wrażliwości na zanieczyszczenie powietrza (dzieci i młodzież, osoby starsze, osoby z zaburzeniami układu oddechowego, krwionośnego, alergicy, osoby palące papierosy i zawodowo narażone na pyły), powinny:</p> <ul style="list-style-type: none">ograniczyć długie spacery i aktywność fizyczną na zewnątrz,unikać wietrzenia pomieszczeń,włączyć oczyszczacz powietrza lub założyć maskę antysmogową,w razie potrzeby stosować się do zaleceń lekarzy,śledzić informacje o aktualnych poziomach zanieczyszczenia powietrza. <p>Jednostki oświatowe i opiekuńcze m.in.: szkoły, przedszkola, żłobki,</p>

	<p>powinny:</p> <ul style="list-style-type: none"> ograniczyć aktywność dzieci i młodzieży na zewnątrz. <p>Szpitala i przychodnie opieki zdrowotnej, powinny:</p> <ul style="list-style-type: none"> przygotować się na możliwość wystąpienia większej ilości przypadków nagłych (np. wzrost dolegliwości astmatycznych lub niewydolności krążenia). <p>Władze gmin, powinny:</p> <ul style="list-style-type: none"> podjąć intensywne kontrole zakazu spalania odpadów i pozostałości roślinnych. <p>Podmioty gospodarcze, powinny:</p> <ul style="list-style-type: none"> zawiesić uciążliwe prace budowlane powodujące duże zapylenie, zraszać pryzmy materiałów sypkich mogących powodować pylenie. <p>Policja oraz Inspekcja Transportu Drogowego, powinny:</p> <ul style="list-style-type: none"> przewodzić wzmożone kontrole jakości spalin w ruchu ulicznym (przy temperaturze powietrza powyżej 5°C). <p>Policja oraz zarządcy dróg, powinni:</p> <ul style="list-style-type: none"> nasilić kontrole pojazdów opuszczających place budowy pod kątem ograniczenia zanieczyszczenia dróg. <p>Zarządcy dróg, powinni:</p> <ul style="list-style-type: none"> przewodzić czyszczenie ulic na mokro (w przypadku temperatury powietrza powyżej 0°C oraz braku opadów w ciągu ostatniego tygodnia). <p>Do mieszkańców obszaru apeluje się o:</p> <ul style="list-style-type: none"> w przypadku osób spalających węgiel lub drewno tymczasowe zastosowanie innego dostępnego źródła ciepła np.: elektrycznego lub gazowego, a jeżeli nie jest to możliwe, zastosowanie wysokiej jakości węgla lub drewna, zaprzestanie palenia w kominkach, jeżeli nie stanowią one jedyne źródła ogrzewania, korzystanie z komunikacji zbiorowej, pieszej, rowerowej lub wspólnych dojazdów zamiast indywidualnych podróży samochodem, ograniczenie rozpalania ognisk i używania dmuchaw do liści.
--	---

INFORMACJE ORGANIZACYJNE	
Data wydania	20.12.2019 r. godz. 8:00
Podstawa prawna	<ul style="list-style-type: none"> Ustawa z dnia 27 kwietnia 2001 r. Prawo ochrony środowiska (t.j. Dz. U. z 2019 r. poz. 1396 z późn. zm.) rozporządzenie Ministra Środowiska z dnia 8 października 2019 r. zmieniające rozporządzenie w sprawie poziomów niektórych substancji w powietrzu (Dz. U. poz. 1931)
Źródła danych	<ul style="list-style-type: none"> Państwowy Monitoring Środowiska – dane z systemu monitoringu jakości powietrza Głównego Inspektoratu Ochrony Środowiska Instytut Ochrony Środowiska – Państwowy Instytut Badawczy (IOŚ-PIB) w Warszawie - prognoza jakości powietrza
Opracowanie	Regionalny Wydział Monitoringu Środowiska Głównego Inspektoratu Ochrony Środowiska w Krakowie
Publikacja	http://powietrze.gios.gov.pl/pjp/warnings